

 本报告采用环保再生纸制作



社会责任报告

CORPORATE SOCIAL RESPONSIBILITY REPORT

GEELY

浙江吉利控股集团有限公司

地址: 浙江省杭州市滨江区江陵路1760号

网址: <http://www.geely.com/>

邮编: 310051



吉利控股集团官方微信



目录

GEELY

关于本报告 1

新时代，新使命 3

“一带一路”吉利之路 5

精准扶贫，我们一直在路上 9

解码INTEC技术品牌 16

吉利概况 19

集团简介 20

2017吉利动态 21

荣誉及社会评价 23

责任经营 27

公司治理 27

企业社会责任管理 29

造每个人的精品车 33

责任聚焦 33

安全愿景逐层分解 34

质量管控深入细节 37

深呼吸吉利的味道 39

贴心服务体验升级 41

尊重人、成就人、幸福人 44

责任聚焦 44

平等机遇广纳人才 45

全面保障员工健康 46

培训发展持续成长 46

快乐文化贴心关怀 47

与伙伴共同发展 51

责任聚焦 51

供应商管理与提升 52

经销商合作共赢 53

推动汽车行业可持续发展 56

与环境友好共生 57

责任聚焦 57

新能源汽车厚积薄发 58

共享模式解决出行问题 60

绿色工厂智能控制 61

先进工艺控制污染 61

清洁能源高效利用 61

绿色办公低碳生活 62

物流过程集中管控 62

与社会和谐共建 63

责任聚焦 63

十年树木，百年树人 64

志愿服务，传递爱心 65

公益行动，温暖社区 66

数字绩效 69

敬畏市场，放眼未来 77

ESG&GRI索引 79

读者反馈表 91

关于本报告

本报告是吉利控股集团自 2012 年以来连续第六次发布的企业社会责任报告。全面迈进精品车 3.0 时代，结合中国国情和未来发展趋势，2017 年，吉利控股集团在以往社会责任实践与成果的基础上，扎实推进精准扶贫工作，积极践行“一带一路”战略，不断将社会责任建设与企业经营发展实际相结合，进一步打造企业核心竞争力。

时间范围

本报告时间范围覆盖 2017 年 1 月 1 日至 2017 年 12 月 31 日，并包含部分历史信息。

指代说明

为了便于阅读，报告中“吉利控股集团”也以“吉利”或“我们”表示。

报告范围

除特别说明，本报告范围仅覆盖吉利汽车集团（包括吉利汽车控股有限公司及其附属公司和领克汽车）、吉利商用车集团、曹操专车和铭泰集团，不包括沃尔沃汽车集团、宝腾汽车、路特斯汽车、太力飞行汽车和钱江摩托。此外，本报告在数据索引部分，分别披露了吉利汽车集团、吉利汽车控股有限公司及其附属公司的核心数据。

报告内容

本报告主要披露了吉利控股集团旗下吉利汽车品牌以及教育产业在社会责任管理、公司治理、产品性能、用户体验、人才培养、价值链管理、环境保护和社会公益等方面的社会责任理念和实践情况。

编制依据

本报告依据全球报告倡议组织（GRI）发布的《可持续发展报告标准（GRI Standards）》核心选项，以及香港联合交易所有限公司发布的《环境、社会及管治报告指引》（《主板上市规则》附录二十七，以下简称“ESG”）编制。并参考社会责任国家标准《社会责任指南》（GB/T 36000-2015）、《社会责任报告编写指南》（GB/T 36001-2015）、《社会责任绩效分类指引》（GB/T 36002-2015）以及国际标准化组织发布的《社会责任指南 ISO 26000》。

在本报告数据索引中，GRI 索引的数据范围为吉利汽车集团，ESG 索引的数据范围为吉利汽车控股有限公司（香港联交所股份代号 175）。



遵守法律法规的情况

吉利控股集团严格遵守《中华人民共和国环境保护法》、《中华人民共和国大气污染防治法》、《中华人民共和国水污染防治法》、《工业节能管理办法》、《中华人民共和国劳动法》、《中华人民共和国职业病防治法》、《中华人民共和国安全生产法》、《生产安全事故应急预案管理办法》、《生产安全事故报告和调查处理条例》、《中华人民共和国产品质量法》、《缺陷汽车产品召回管理条例实施办法》、《乘用车内空气质量评价指南》、《乘用车燃料消耗量限值》、《智能制造发展规划（2016-2020）》和《节能与新能源汽车产业发展规划（2012-2020 年）》等对吉利有重大影响的法律、法规和标准的要求。

作为一家香港上市公司，吉利汽车控股有限公司严格按照 ESG 最新版的指引要求编制 2017 年度社会责任报告。截至 2017 年 12 月 31 日，吉利汽车控股有限公司一直遵守香港联合交易所有限公司《主板上市规则》附录二十七所载《环境、社会及管治报告指引》之守则条文。（ESG 相关数据与报告内容的对应关系请参见 ESG&GRI 索引）。

数据来源与说明

本报告中所使用数据均来自吉利控股集团以及吉利汽车控股有限公司的正式文件和统计报告，且经过相关部门审核。除特别说明，本报告正文中的数据统计范围仅包括吉利汽车集团。如无特别说明币种，本报告中的金额类数据项均为人民币计价。

可靠性保证

吉利控股集团以及吉利汽车控股有限公司保证本报告内容不存在任何虚假记载、误导性陈述或重大遗漏。

报告索取方式及延伸阅读

可登陆吉利汽车集团官方网站

<http://www.geely.com/>

以及吉利汽车控股有限公司官方网站

<http://www.geelyauto.com.hk/>

下载本报告电子文本，并获取更多集团社会责任信息。

⑤ 新时代，新使命



2017年，对吉利的奋斗者们来说，是收获满满的一年。吉利旗下各大品牌蓬勃发展，新能源战略稳步推进，曹操专车等新业务取得重大突破，在汽车产业发展史上写下了浓墨重彩的新篇章。

坚持深耕精品车发展战略，吉利汽车第一款插电式混合动力汽车帝豪PHEV¹车型上市。2017年5月，吉利汽车发布“iNTEC”技术品牌，引领自主品牌智能化发展方向。2017年完成销量124.7万辆，同比增长63%，创下里程碑式的销量纪录。

沃尔沃汽车坚定实施Omtanke（关爱）可持续发展计划，正式启动电气化战略，推出高性能电动化品牌Polestar。沃尔沃汽车是全球第一个明确提出传统内燃机停产时间表的汽车企业，也是第一个提出对无人驾驶汽车主动承担责任的厂家。2017年底，吉利投资全球领先的卡车、客车、建筑设备、船舶和工业发动机的制造商——沃尔沃集团，成为其第一大持股股东。我们将汲取与沃尔沃汽车的成功合作经验，尊重并传承沃尔沃集团所拥有的斯堪的纳维亚历史与文化、领先的市场地位、卓越的创新能力和节能环保技术，为中国卡车及相关产业链转型升级做出重要贡献。

¹插电式混合动力。

新时代是奋斗者的时代。2018年，中国步入改革开放的第40个年头，全球新一轮科技革命和产业变革大幕已经拉开。新时代，新使命，让我们切实把奋斗精神贯彻到企业经营管理全过程，以敢闯敢干的勇气和自我革新的担当，携手共进，勇做新时代的弄潮儿、领军者！

在智能化、网联化、新能源和共享出行技术的驱动下，汽车产业正在经历着深刻的变革。汽车将逐步从出行工具演变为承载消费者美好生活的第三空间，新时代的高端品牌，领克汽车应运而生。领克品牌“生而全球，开放互联”，欧洲设计、欧洲技术、全球制造、全球销售。旗下首款车型领克01代表着中国汽车工业的最高水平，直接参与国际市场的竞争，必将助推吉利汽车集团早日实现20200战略目标。

吉利不忘初心，布局全球。在马来西亚，我们成功收购了宝腾汽车49.9%的股份以及英国豪华跑车品牌路特斯51%的股份，开创右舵车市场蓝海。在欧洲，“白俄吉”工厂里首款Geely Atlas（博越）下线，不断促进国家“一带一路”战略向纵深发展。在美国，我们收购飞行车公司Terrafugia，这是吉利对未来出行方式的又一次探索。吉利将依托强大的内部协同能力及技术、人才、标准与制造实力，继续描绘全球化产业战略布局的美好蓝图。

中国已进入全面建设社会主义现代化强国的新时代，吉利不仅担当振兴实体经济的时代责任，也主动履行企业的社会责任。2017年，“吉时雨”精准扶贫项目初具规模，帮扶近7,000个家庭解决燃眉之急，

2018年，我们将投入专项资金进一步深化产业扶贫、教育扶贫、就业扶贫、农业扶贫，为帮助更多的建档立卡贫困家庭走出困境做出应有贡献。

新时代是奋斗者的时代。2018年，中国步入改革开放的第40个年头，全球新一轮科技革命和产业变革大幕已经拉开。新时代，新使命，让我们切实把奋斗精神贯彻到企业经营管理全过程，以敢闯敢干的勇气和自我革新的担当，携手共进，勇做新时代的弄潮儿、领军者！

吉利控股集团董事长

李书福

“一带一路”吉利之路

中国经济正处在重要的转型期，2013年中央提出国家级顶层战略“一带一路”的战略构想。“一带一路”战略夯实了中国与沿线60多个国家和地区开展经济贸易往来的基础，也为中国汽车工业带来新的发展机遇。不仅促进汽车产品和技术不断升级，产业链逐步向中西部转移，也为中国汽车产业“走出去”提供了从政策背景、贸易环境到资金、文化等多方面的支持。

中国特色社会主义进入了新时代，开启了全面建设社会主义现代化强国的新征程。作为中国自主品牌的一面旗帜，吉利汽车不忘初心、自觉担当，厚积薄发、砥砺前行。在“一带一路”倡议背景下实现合作共赢，在“共商、共建、共享”的前提下，让中国和“一带一路”沿线国家的汽车产业更好地协同发展。

GEELY 陆上起点 西部开发

陕西作为陆上“丝绸之路”的起点，对于中国汽车产业未来由大转强和海外扩张的重要性不言而喻。吉利宝鸡基地建成投产，设计年产能20万台整车，是吉利汽车集团现有生产基地中工艺水平最先进的一个，也是积极响应国家“一带一路”、“西部大开发”政策而建设的世界级工厂。宝鸡基地拥有冲压、焊装、涂装、总装全自动生产线，能够实现全领域智能制造。同时，采用世界领先的“零缺陷”生产管理体系，从技术、工艺、零部件供应和检测等方面确保了每一辆汽车的精品属性。此外，年产能40万台15TD发动机工厂也已于2017年实现量产，该机型是吉利汽车与沃尔沃共同研发的新型发动机，能够满足欧洲排放法规要求，为吉利汽车的批量出口打下坚实基础。



GEELY 文化引领 放眼全球

吉利积极响应并参与“一带一路”的伟大倡议，但始终认为企业走出去只是第一步，相互融合才是关键，需要建设一个开放包容的“全球型企业文化”。



瑞典：2010年，吉利收购瑞典沃尔沃汽车公司，并于2013年在哥德堡联合成立吉利欧洲研发中心（CEVT）。世界最先进的汽车制造技术和经验，开始成为丝绸之路上最新流动起来的一种财富。



比利时：根特工厂是沃尔沃最大产能基地。2014年4月1日，30万辆汽车下线并从这里踏上运往中国的旅程。



英国：2017年3月，总投资3亿英镑，规划年产能3万辆的伦敦出租车安斯蒂全新工厂落成。是迄今为止中国企业在英国最大的一笔绿地投资，也是英国首个专注轻量化新能源商用车研发、生产的工厂，可为英国创造千余个工作岗位。

在“一带一路”战略构想背景下，企业走出去后与国际文化和市场相互融合是一个关键点。而文化的交融是人心相通的必要条件。吉利一直以来所践行的“全球型企业文化”建设，其核心特点就是尊重、适应、包容与融合，最终实现合作共赢。



GEELY 沿线布局 步步为营

吉利在海外市场的成功实践和发展，充分证明“全球型企业文化”的生命力。我们也将这份宝贵经验应用到“一带一路”的战略构想中，与沿线国家开展更多、更深入的合作，进一步推进吉利的全球化布局，为“一带一路”事业做出更大贡献。

在马来西亚，我们成功收购宝腾汽车 49.9% 的股份以及英国豪华跑车品牌路特斯 51% 的股份，这是吉利在“一带一路”倡议背景下实现合作共赢的新项目，大家取长补短，各取所需，发挥各方优势，做大做强英国、马来西亚及中国的汽车产业；在斯里兰卡、埃塞俄比亚、苏丹、埃及、伊朗和白俄罗斯，我们建立散件组装工厂，以“共商、共建、共享”的发展理念，为“一带一路”沿线国家经济社会发展贡献一份力量；在中东地区，我们在中东之窗——迪拜设立第一家区域品牌体验店，占地约 3,000 m²。吉利 3.0 车型已覆盖沙特、阿联酋、阿曼、巴林、科威特、约旦和黎巴嫩等。其中，沙特吉利汽车保有量超过 5 万台。

此外，吉利博越化身文化交流大使，参与中国、泰国、柬埔寨、老挝四国“澜湄文化行”活动。2017 年 9 月，我们从“海上丝绸之路”起点城市——宁波出发，历时 31 天，以汽车为载体，沿途通过车队路演等形式，深化澜湄国家间的人文交流，推进该区域文化旅游产业的协调发展。

“一带一路”不是中国的独奏曲，而是世界各国广泛参与的合奏曲。“一带一路”建设考验着中国企业走出去的智慧。机遇与挑战并存，吉利将一步一个脚印，助力中国实现从“汽车制造大国”向“汽车技术强国”的转变。

吉利博越“澜湄文化行”线路



责任实践

“一带一路”，让白俄罗斯圆了轿车梦

白俄罗斯是“一带一路”上通往欧洲的门户，能造得出世界上最好的大型载重汽车和卡车，然而在民用轿车生产领域却是一片空白，这也成了总统卢卡申科的一大心病。

吉利在中国“一带一路”战略引领下，深度参与沿线国家工业化进程。2013 年，吉利白俄散件组装工厂投产，为白俄建立了第一条汽车生产线，圆了白俄“轿车梦”。2017 年，总投资 3.29 亿美元的白俄新工厂“白俄吉”正式投产，一期规划年产 6 万台的整车规模，主要生产吉利 3.0 新车型。新工厂建设涂装、焊装、总装全套工艺及辅助设施，整合白俄生产制造成本优势，以欧亚经济联盟国家为主要销售市场。

我们计划在白俄开设 6 家新的经销商中心。从“白俄吉”工厂下线的第一批 SUV 吉利博越（GEELY ATLAS）车型，将在新的经销商中心上市销售。未来，新工厂还将导入 NL-4（远景 SUV）和 FE-3JC（新一代帝豪）等吉利精品车型，为白俄罗斯及包括俄罗斯、乌克兰在内的独联体市场提供更多高质量、高附加值的汽车产品，逐步打造并完善白俄罗斯的汽车产业链。



⑤ 精准扶贫，我们一直在路上

2016年3月，吉利启动“吉时雨”精准扶贫项目，通过产业扶贫、教育扶贫、就业扶贫和农业扶贫等举措，计划用3-5年时间，精准帮扶12,000个贫困家庭。2017年，为认真贯彻落实十九大会议精神，李书福董事长提出“吉利生产基地建到哪里，就要把精准扶贫开展到哪里”的指导思想。在董事长的带领下，“吉时雨”精准扶贫项目组深入扶贫地区了解实际情况，并在保持原有扶贫模式的基础上提出新的扶贫构思。



01

自主开发“吉利公益”平台，联合更多的社会资源来关注和扶持弱势群体

02

建立精准扶贫零部件分装工厂，吸纳贫困村中有劳动能力的建档立卡户在家门口就业脱贫。同时，将工厂的盈利部分全部捐赠给浙江省李书福资助教育基金会，持续用于精准扶贫

03

进一步扩大吉利五所高等院校在精准扶贫项目地区的招生规模。免除建档立卡户学生学费、住宿费 and 往返路费，并优先提供勤工俭学岗位，毕业后有机会进入吉利工作

04

吉利每年招聘总人数的10%来自建档立卡户及其家庭。同时，在各地以建档立卡户专场招聘会的形式，加大招聘力度

05

确保每年每个吉利基地至少启动1-2个村的农特产扶贫项目。将吉利年度员工福利总额的50%用于采购贫困村合作社农特产品

吉时雨 深入调研 精准施策

2017年3月-4月，“吉时雨”精准扶贫项目组派专员先后走访了张家口、晋中、宝鸡、贵阳、湘潭、雅安、南充等地的政府扶贫部门和教育部门，与相关领导就2017年吉利在当地推进精准扶贫工作的思路进行了深入沟通，了解各地精准扶贫的实际需求，并确定项目方向及具体实施内容。

7月-8月，吉利组织190名志愿者分赴七省九地区对423户建档立卡户进行了实地走访。同时，组织三亚学院、北京吉利学院的39名师生深入晋中、张家口、雅安、南充进行深入调研走访，对2016年启动的项目进行效果评估，并对2017年启动或意向项目进行可行性调研分析。

2017年，我们投入6,968.41万元，资助建档立卡户6,716户，帮助建档立卡户2,745人实现就业，在全国11县区20个村启动了13个农业扶贫项目。

6,968.41万元
投入

6,716户
资助建档立卡户

2,745人
帮助建档立卡户实现就业

吉时雨 精准发力，“输血”更“造血”

产业扶贫

吉利累计投资超过200亿元，在精准扶贫地区稳固推进基地建设。2017年，吉利宝鸡基地、晋中基地、张家口基地和南充基地都已进入量产，贵阳基地、成都新基地建设稳步推进。与此同时，配套引入的汽车零部件、物流等企业，都将直接带动当地经济的发展，并创造大量的就业机会。



教育扶贫

为帮扶贫困生顺利完成学业，吉利对贫困学生给予学费资助。2017年共资助3,018.2万元，帮扶学生5,087人。其中，中职类学生1,911人，高职及大学生3,008人，中小學生168人。

吉利旗下的四所院校面向吉利精准扶贫地区招收建档立卡户学生265人，资助340.49万元，给予学费、住宿费全免政策，优先提供勤工俭学岗位，学生毕业后优先通过招聘进入吉利就业。

同时，吉利持续资助雅安民建彝族自治县中心小学的70位彝族小学生，每人每年1,600元，以解决其早晚营养餐。此外，还通过开展“一对一”帮扶活动，动员吉利员工参与精准扶贫，全年共帮扶来自四川雅安、凉山州、甘孜州的98名建档立卡中小學生。特别是在四川凉山彝族自治州，我们联合州教育局，在西昌市月华乡西昌绿荫学校成立30人的吉利女生班，由员工一对一进行资助，每人每年3,000元，直至中学毕业。



地区	张家口	晋中	宝鸡	贵阳	成都	南充	雅安	湘潭	浙江
中职	295	696	55	290	1	101	0	455	18
高职及大学生	48	244	398	530	356	529	78	329	204
金额(万)	146.8	424.8	260.8	434	214	357.8	46.8	379.4	129.6



就业扶贫

2017年，吉利共帮助建档立卡户2,745人实现就业，其中吉利及合作伙伴招收建档立卡户1,893人，通过农业扶贫帮扶建档立卡户852人实现居家就业。

吉利控股集团2017年招收建档立卡户员工420人，其中管理岗及一线蓝领工人391人，安保等后勤保障人员29人。动员入住产业园区的吉利合作企业招聘建档立卡户员工95人。

我们与61所职业技术学院开展精准帮扶校企合作，创建103个“吉利成才班”，招收当地建档立卡户学生1,378人。2017年，吉利投入902万元，用于合作院校的教学用车、动力总成等教学设备采购及教学方案的提升。

1,893人

吉利及合作伙伴招收建档立卡户

852人

通过农业扶贫帮扶建档立卡户实现居家就业

61所

开展精准帮扶校企合作的职业技术学院

103个

创建“吉利成才班”

1,378人

招收当地建档立卡户学生

地区	张家口	晋中	宝鸡	贵阳	成都	南充	湘潭
基地就业人数	209	4	6	116	24	47	14
合作伙伴就业人数	/	74	21	/	/	/	/
吉利班人数	200	43	152	414	198	150	221



农业扶贫

2017年，吉利在全国11县区20个村启动了13个农业扶贫项目，合计投入资金1,310.5万元，帮扶建档立卡户946户2,618人，可帮扶建档立卡户852人实现就业。

1,310.5万元

扶贫项目合计投入资金

946户 2,618人

帮助建档立卡户

852人

可帮助建档立卡户实现就业

序号	基地	项目名称	项目金额 (万元)	帮扶人数	就业人数
1	张家口	叶家辛窑村蔬菜种植	211	114户 179人	40
2		桶装饮用水	117	70户 94人	12
3		冀家庄农业休闲游学示范区	175	50户 50人	15
4	成都	简阳市民和村共建果园	100	60户 167人	85
5	贵阳	百花湖镇种植基地建设	100	35户 99人	86
6	湘潭	虎形山村生态养殖	30	8户 20人	6
7	汉中	城固县双井村树莓	100	186户 625人	50
8		镇巴县李家坪村食用菌	100	95户 279人	50
9	晋中	北马会村种植、养殖场	50	103户 285人	103
10		西马乡新村养殖场	50	67户 148人	67
11	雅安	残疾人居家就业	67.5	180人	180
12		富林镇青富村皇菊	100	158户 492人	158
13	宁德	毛家坪村水库改造工程	110		
合计			1,310.5	946户 2,618人	852



全年累计投入 1,737.71 万元，向基地附近的贫困村采购水果、蔬菜、肉类等农副产品。2017 年 12 月，吉利出资近 1,400 万元，与承德市政府、雅安市政府和黔东南州政府合作，分别采购了承德干果干货、雅安肉类食品、黔东南五谷杂粮，共计 7 万余份“吉利春节礼包”作为员工春节福利。

1,737.71 万元
采购农副产品全年累计投入



序号	采购农产品	数量 (万斤)	金额 (万元)
1	张家口羊肉	0.88	23.07
2	陕西苹果	23	97.00
3	陕西樱桃、葡萄	/	29.06
4	成都脐橙	0.14	0.28
5	晋中苹果	3	12.50
6	雅安猕猴桃	17.3	175.80
7	春节员工福利	/	1,400.00
合计		/	1,737.71

吉时雨 是认可和鼓励，更是激励和动力

“吉时雨”精准扶贫项目建立了“集团牵头、基地主办、伙伴协同、全员参与”的扶贫机制，针对推进过程中发现的问题，不断完善目标方向和手段方法。吉利在社会责任方面的努力，也得到了党委政府及媒体的关注和认可。

2017 年，吉利控股集团“吉时雨”精准扶贫项目获得“全国‘万企帮万村’精准扶贫行动先进民营企业”、“亚洲顶级社区关怀公司”、“中国社会责任年度扶贫奖”、“人民企业社会责任年度扶贫奖”等荣誉称号。CCTV-2《经济半小时》栏目以及《中华工商时报》、《人民政协报》等媒体也纷纷派记者实地采访，报道吉利精准扶贫事迹。社会各界对吉利精准扶贫项目的鼓励，让我们更有动力进一步创新工作思路，深入推进精准扶贫项目，打造吉利企业精准扶贫的样板。

解码 iNTEC 技术品牌

2017 年 5 月 10 日，首个“中国品牌日”如期而至，标志着品牌战略已上升到前所未有的高度，也意味着品牌建设进入技术质量时代。借助“中国品牌日”这一契机，吉利正式发布“iNTEC 人性化智驾科技”技术品牌，并将每年的 5 月 10 日设为吉利汽车技术开放日。

“iNTEC 人性化智驾科技”是吉利汽车以洞察现在以及未来人们驾乘出行需求为出发点，融合全球智能科技而构建的汽车驾乘技术解决方案。其中，“iN”代表智能 (Intelligent)、融合 (Integration) 以及潮流趋势 (IN Trend)，“TEC”代表着科技 (Technology)。“iNTEC 人性化智驾科技”包含了“高效动力技术 G-Power”、“人本安全技术 G-Safety”、“智能驾驶技术 G-Pilot”、“健康生态技术 G-Blue”、“智慧互联车行技术 G-Netlink”等汽车产业的核心技术模块，并且 iNTEC 涵盖的技术内容模块将随着科技的进步而逐步升级。



iNTEC 专注人性化驾乘体验，引领吉利未来发展路径

吉利“iNTEC”以人为本，洞察现在乃至未来的需求。以不断进化的智慧科技，打造人、车、科技的智慧互联关系，赋予汽车卓越性能，为出行生活带来更智能、高效、人性的体验，让驾享旅程更趋完美。

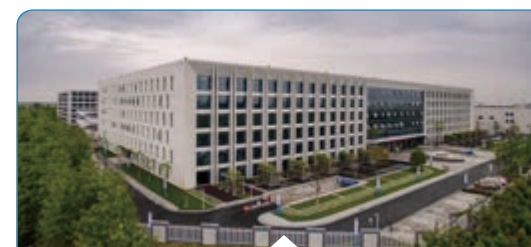
“iNTEC”技术品牌不仅代表了吉利汽车技术研发的战略指向，同时也展示出中国品牌以技术创新把握行业话语权，助推产业转型升级的决心。



iNTEC 技术驱动品质变革，打造中国汽车工业“技术创新”新坐标

“iNTEC 人性化智驾科技”技术品牌的背后，是吉利对技术发展战略的布局。秉承“自主突破创新，融合全球智慧，掌控核心技术”的研发理念，吉利确定了基于通用化产品平台、安全技术、新能源技术、智能化技术而制定的四大技术战略。而吉利汽车（杭州湾）全球研发与设计中心的建立，则使吉利汽车的技术发展始终与同行业保持一致，站在世界前列。

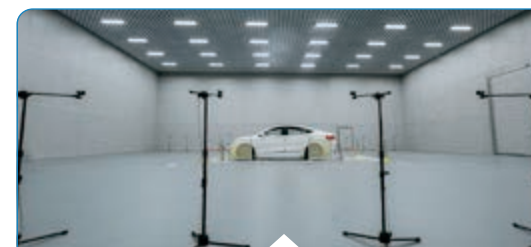
吉利汽车（杭州湾）全球研发与设计中心总投资62亿元，汲取全球资源和技术，按照国际一流的标准打造，由整车研究院、汽车动力总成研究院、新能源汽车研究院、汽车创意设计中心构成，拥有国内目前最先进的研发技术中心、整车试验中心、动力总成试验中心、整车试制中心及其生活配套设施，集设计研发、试验试制、质量控制、供应商协同开发于一体，能够进行汽车关键零部件试验和总成试验、新能源电机的性能试验、底盘耐久试验、整车分析评价、结构研究及测量等。



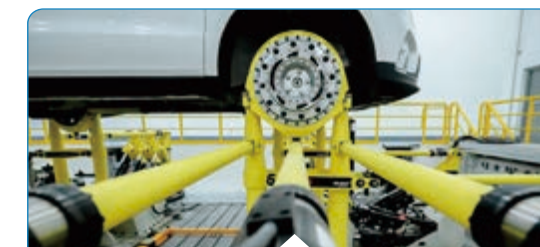
吉利汽车杭州湾研发中心



全天候异震异响实验室



整车通过噪声实验室



整车多轴耦合道路模拟试验台

研发中心拥有非常完备的研发设备，如整车试制中心引进了沃尔沃技术标准，采用柔性化新开发车型试制模式，能够完成产能为单班年产2,400台的小批量生产及涂装总装工作。是目前国内最大、最先进的试制中心。

吉利在宁波的整体布局势必会对宁波地区高端汽车产业链的形成起到推动作用，为整个行业的发展提供技术引擎。在人才和技术的集群效应下，杭州湾将成为中国汽车工业的一个全新坐标。

iNTEC 人性化智驾科技，体现出吉利在技术创新上的阶段性成果和远景规划。我们以技术引领品牌，以创新驱动发展的决心，为用户的出行生活带来更智能、高效、人性的体验，推动吉利汽车在技术领域的不断演进升级。吉利也将在（杭州湾）研发中心培育独特的工程师文化，以工匠精神书写中国汽车工业的全新篇章。

吉利概况

连续六年进入世界 500 强

2017 年吉利汽车

总销量 **1,247,116** 辆，
同比增长 **63%**

2017 年吉利新能源汽车

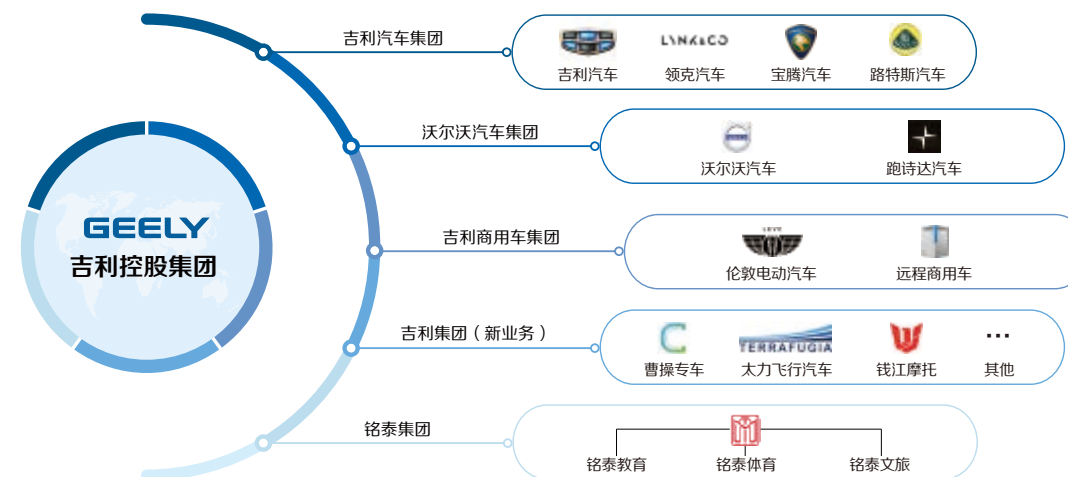
销量 **25,266** 辆，
同比增长 **47%**

2017 年吉利控股集团

营业总收入 **2,782.65** 亿元

GEELY 集团简介

吉利控股集团总部设在杭州，1997 年进入汽车行业，旗下拥有吉利汽车、领克汽车、沃尔沃汽车、Polestar、宝腾汽车、路特斯汽车、伦敦电动汽车、远程新能源商用车等汽车品牌。2017 年营业总收入 2,782.65 亿元，资产总值超过 2,000 亿元，连续六年进入世界 500 强。

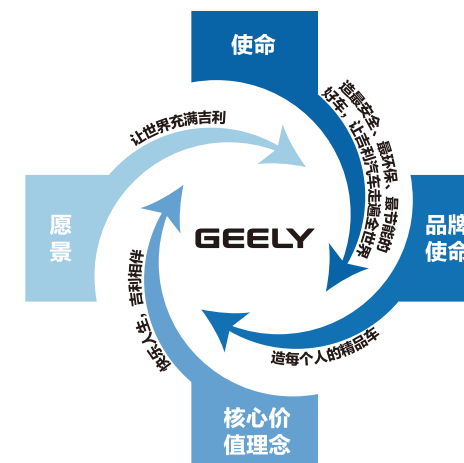


2017 年，吉利汽车总销量 1,247,116 辆，同比增长 63%，其中新能源汽车销量 25,266 辆，同比增长 47%。吉利始终专注技术创新和人才培养，不断推动企业可持续发展。规划到 2020 年，吉利汽车集团实现年产销 200 万辆，进入世界汽车企业前十强。

吉利控股集团在中国上海、杭州、宁波、瑞典哥德堡、英国考文垂、西班牙巴塞罗那、美国加州建有设计、研发中心。研发设计、工程技术人员超过 2 万人，拥有大量发明创新专利，全部产品拥有完整知识产权。在中国、美国、英国、瑞典、比利时、白俄罗斯、马来西亚建有世界一流的现代化整车工厂，产品销售及服务网络遍布世界各地。

吉利控股集团积极投身公益慈善事业，主动履行企业社会责任，大力支持社会力量办学，努力践行产学研结合，有效培养技师、技工人才。2017 年，在吉利党委的直接领导下，我们持续推进“吉时雨”精准扶贫项目，循着中国公益事业发展的足迹，共同打造中国力量。

秉承“快乐人生，吉利相伴”的核心价值观，吉利控股集团为实现中国汽车强国梦、全球汽车产业转型升级、用户更好体验而不懈努力！



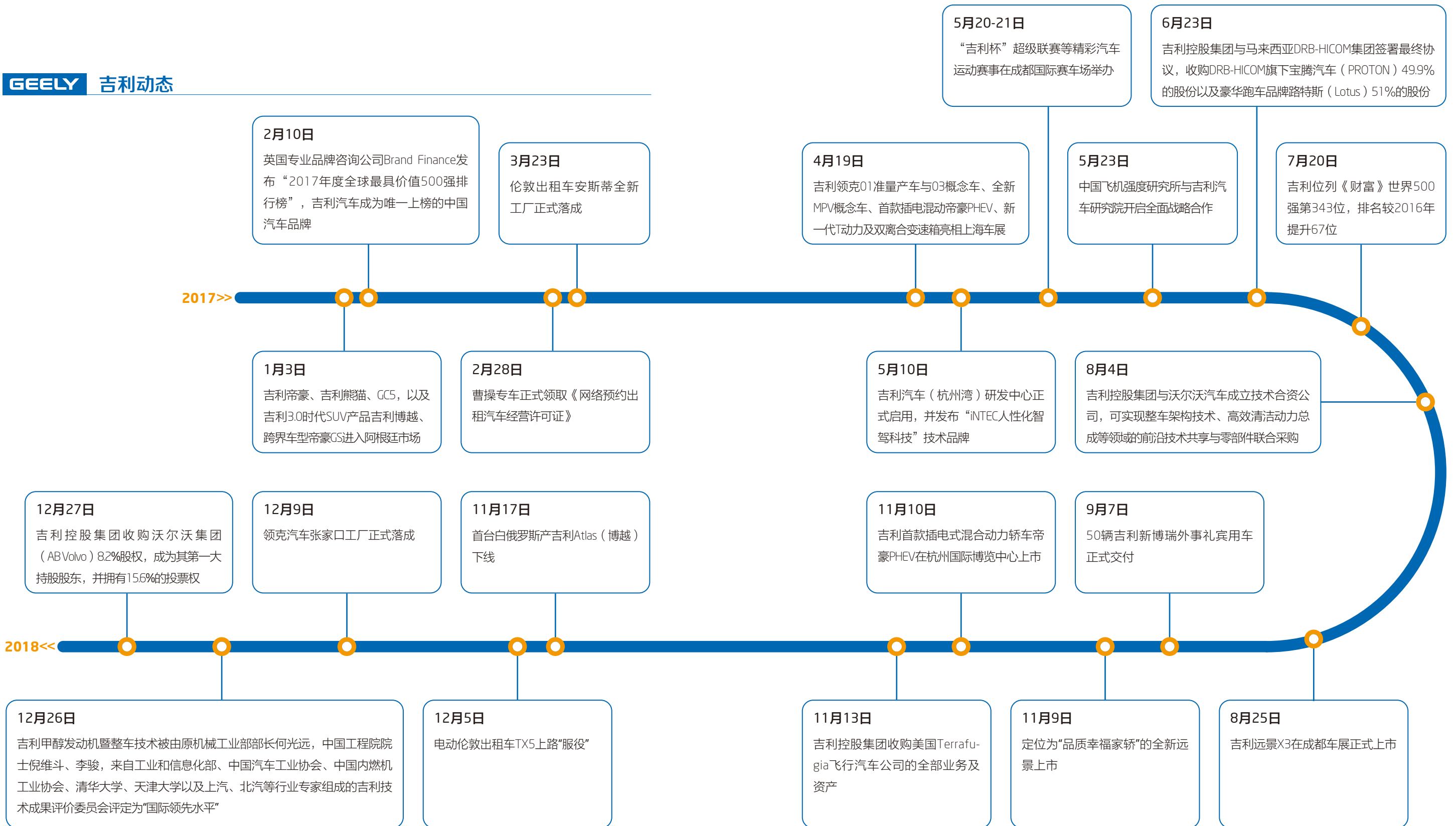
2,782.65 亿元
营业总收入

2,000 亿元
资产总值超过

1,247,116 辆
吉利汽车总销量

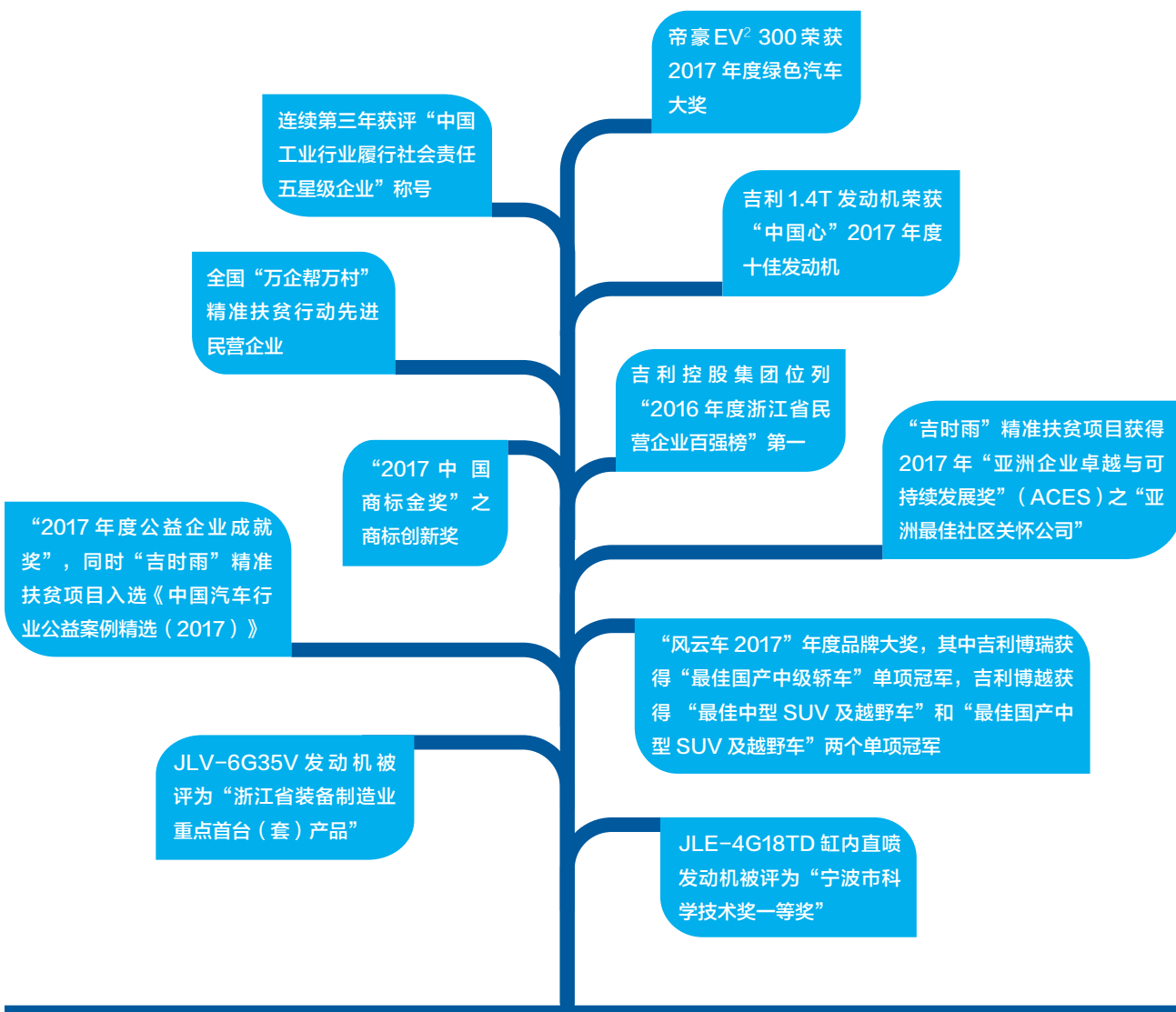
63%
同比增长

GEELY 吉利动态



GEELY 荣誉及社会评价

荣誉



² 纯电动。



社会评价

吉利勇于承担社会责任，以授人以渔的方式支持农村产业发展，助力贫困群众脱贫致富。
——四川省南充市嘉陵区副区长 王宇洲

安斯蒂新工厂的落成将对英国现代工业的发展带来前所未有的贡献。在中外游客和英国民众当中，伦敦出租车的形象一直深入人心，而未来更低排放、更高效能的伦敦出租车更令人期待。
——英国商务大臣 Greg Clark

新一代伦敦出租车和轻量化新能源商用车的陆续推出，将提升伦敦出租车在全球高端产业价值链的地位。新工厂的研发中心汇集全球顶尖研发力量，将持续推动新能源汽车在全球的发展。
——伦敦出租车公司董事长 Carl-Peter Foster

吉利 3.0 产品，是浙江乃至中国制造的名片，要发挥安全技术优势，在全球竞争中为民族汽车工业做出更大贡献。
——浙江省委副书记、代省长 袁家军

吉利汽车近年来发展取得的成就，让我们看到了中国汽车品牌的技术实力和发展前景。
——中国飞机强度研究所所长 王彬文

2010 年吉利收购沃尔沃以来，位于比利时的，沃尔沃在瑞典以外规模最大的汽车总装厂根特工厂运营良好，产量和出口销量稳步增长，并有效带动了当地就业。中国正在实施“中国制造 2025”战略，我们鼓励中国企业在开放与合作中提高技术水平，锤炼工匠精神，升级中国制造。
——国务院总理 李克强

作为中国领先的汽车品牌，吉利在瑞典的投资有力拉动了瑞典的经济发展，提供了大量的就业机会。吉利控股集团收购沃尔沃之后，沃尔沃实现了有目共睹的发展并带动了瑞典的出口，吉利与沃尔沃的协同发展，是中瑞友谊的典范。我们期待着通过与吉利的密切合作，进一步推动合作共赢和创新发展。
——瑞典首相 斯特凡·勒文

同一集团内跨品牌联合研发和采购已经成为汽车行业的惯例。我们很高兴能与吉利达成新的技术合作协议，沃尔沃下一代电动汽车技术的开发将会给汽车行业带来巨大的帮助。
——沃尔沃汽车总裁、CEO 汉肯·塞缪尔森

我们怀着改变人类出行方式的愿景创立 Terrafugia，希望运用飞行汽车产品创造个人出行的全新维度。现在，作为吉利控股集团的一部分，我们有信心实现这个愿景并通过吉利的全球协作优势，实现商业化运营的成功。
——Terrafugia 公司的创始人、CTO Carl Dietrich

甲醇汽车的推广，为汽车能源符合中国资源条件和环境要求的发展方向奠定了基础。吉利在这条路上做出了突出贡献，吉利甲醇技术已达到国际领先水平。
——原机械工业部副部长 何光远

我对博瑞的进步、设备和质量都印象深刻。我永远记得第一辆进口到波斯尼亚和黑塞哥维那的汽车，以及花了多长时间我们才拥有像吉利新博瑞这样先进和现代化的车。
——波黑驻华大使 安东·李尔先生

据车对车垂直碰撞试验结果显示，帝豪 GL 侧碰车的成绩是令人惊叹的，满分！无论前排后排都是满分，这说明吉利帝豪 GL 的车身设计和材料已经到了一个很高的水平。
——爱卡汽车 王堃

新一代的混动伦敦出租车 TX5 超低排量，几乎无噪音，而且能容纳拥有两个孩子以上的家庭。这款电动出租车配备了智能设备，采用了德国商用车常用的高端技术。
——《泰晤士报》

G 责任经营

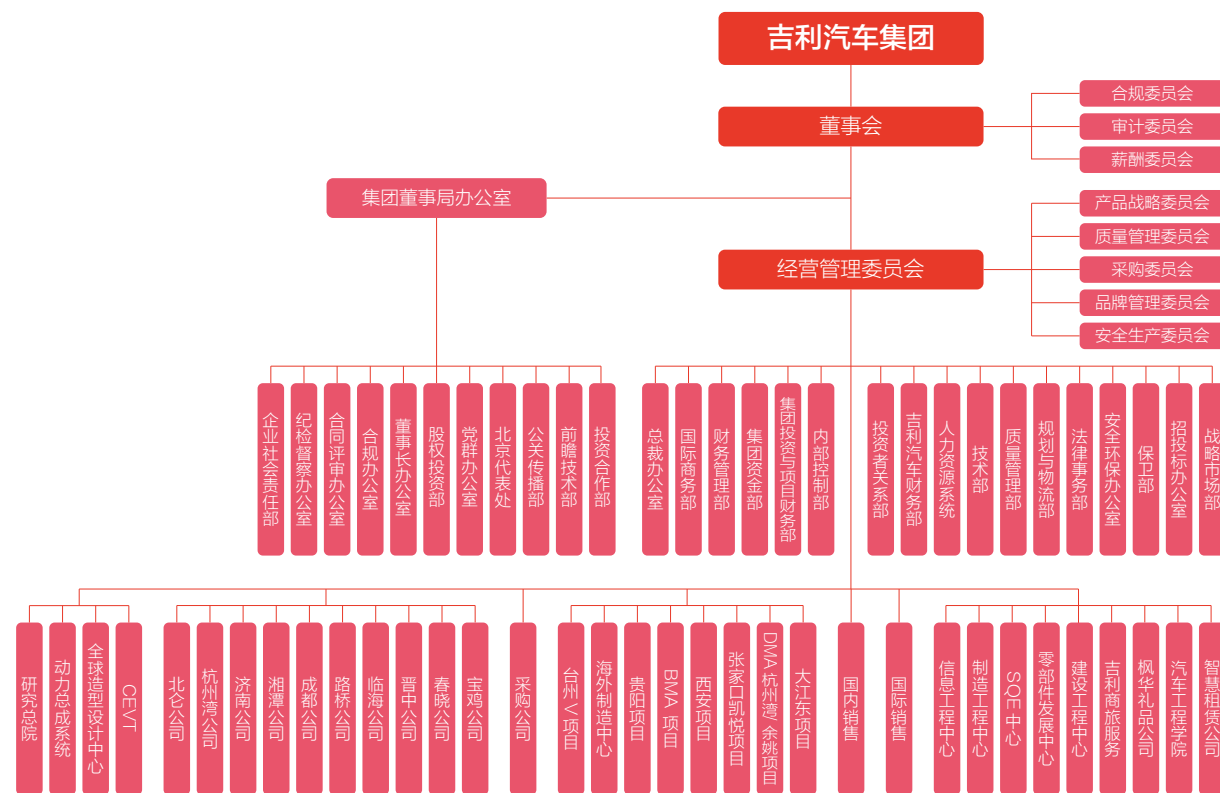
GEELY 公司治理

治理结构

吉利以完善的法人治理结构为依托，设立董事会、经营管理委员会以及各个职能部门，明确各自的职责和权限。

目前，吉利董事会设立集团董事局办公室，下辖董事长办公室、纪检监察办公室、合规办公室、党群办公室、公关传播部、企业社会责任部和前瞻技术部等 11 个部门。此外，董事会另设有合规委员会、审计委员会和薪酬委员会三个专业委员会。

吉利经营管理委员会下设产品战略委员会、质量管理委员会、采购委员会、品牌管理委员会以及安全生产委员会 5 个专业委员会。在各经营管理委员会的统筹协调下，由集团设立的 17 个职能部门和各核心子公司展开日常工作。



吉利汽车集团组织架构图

合规管理与风险控制

吉利合规最高治理机构为合规委员会，由首席合规官统筹整个合规管理工作，合规办公室组织落实各项合规制度，并设有法律事务部、内审部、纪检监察部和内控部等风险管理部门。吉利目前实施的《合规行为准则》涉及产品质量、安全与环境保护，公司资产保护，公平竞争与反垄断，洗黑钱，利益冲突管理等 12 项合规经营核心议题，并针对贪污、受贿、行贿、渎职和会计舞弊等问题制订相应的合规咨询与举报管理办法，对违法违纪行为坚持“零容忍”。

2017 年初，按照董事局《关于子公司建立合规管理机构的通知》的要求，吉利各子公司设置包括子公司合规委、子公司合规办及合规联络员的合规三级机构。经过近一年的运行实践，各子公司严格落实一岗双责制度，结合未来发展方向和业务特点进行有益创新，推动了吉利合规管理工作向纵深发展。

针对《商业伙伴合规管理制度》、《重大工程项目约谈制度》、《外来礼品管理办法》等合规制度的执行情况，合规办公室开展专项内部自查，并通过专题会议、培训授课等形式开展合规教育。2017 年，首席合规官和合规总监分别对国内销售、研究总院、动力总成系统、采购系统、SQE 供应链工程中心、商用车系统、造型中心、法务系统、保卫系统等业务单位授课 12 场次，覆盖 1,754 人次。合规办公室针对新员工、关键岗位和中层管理人员开展培训 35 场次，覆盖 3,530 人次。同时，吉利集团所属各子公司认真实施全员合规培训，全年共开展 752 场次、覆盖 39,570 人次，培训覆盖率达 97.77%。

99.77%

培训覆盖率

752 场次 39,570 人次

吉利集团所属各子公司 2017 全年开展合规培训



为体现双方对等权利及义务，2017 年，吉利在与商业伙伴签订合同条款时，不再单独签署《诚信经营自律协议》，调整为以“诚信自律特别条款”的形式嵌入合规文本中。同时，为加强重大工程项目的合规管理，吉利制定并颁布了《重大工程项目中标单位约谈制度》及其操作指南，2017 年组织实施 32 个项目约谈，累计金额达 33.75 亿元。

基于国际通用的 COSO-ERM 框架和国家财政部等五部委发布的《企业内部控制基本规范》，吉利建立了风险管理系统和程序。同时，我们针对销售、研发、采购、制造、新业务、商用车、工程等业务模块开展风险评估，编制风险地图。识别吉利在经营管理过程和公司治理中存在或面临的风险，并提出预防和应对风险的措施，不断完善吉利风险管理体系，逐步提升运营效率和效果。

经济效益

单位：亿元

指标	年度	2015	2016	2017
总资产		422.92	675.83	849.81
营业总收入		301.38	537.22	927.61
企业所得税		5.86	10.34	20.39
净利润		22.89	51.70	107.35

备注：各项经济指标仅指吉利汽车控股有限公司

GEELY 企业社会责任管理

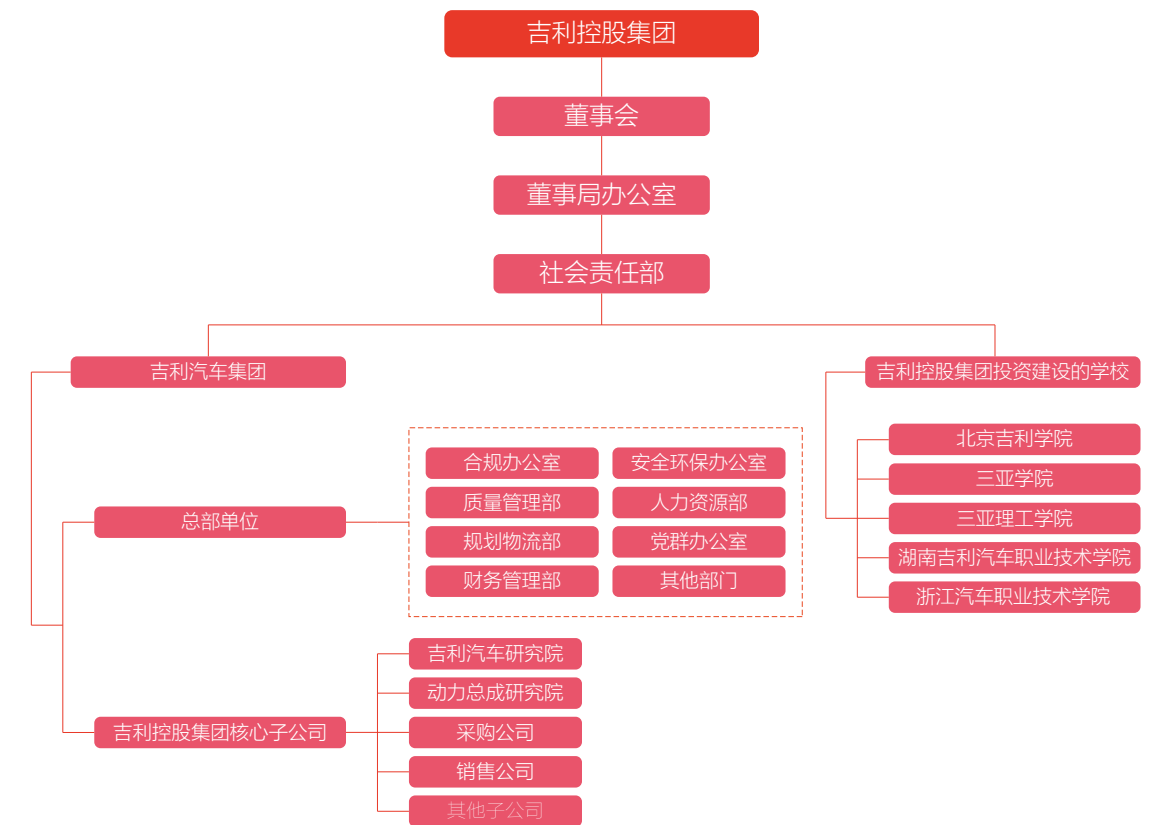
社会责任理念

我们的社会责任管理以“造最安全、最环保、最节能的好车”的企业使命为基础，在产品、经济、环境以及社会四个领域全力投入，密切关注各利益相关方对吉利的期待和要求。从技术研发、造型设计、生产制造、营销服务等环节，不断深化精品车发展战略，逐步提振用户对“中国制造”的信心。

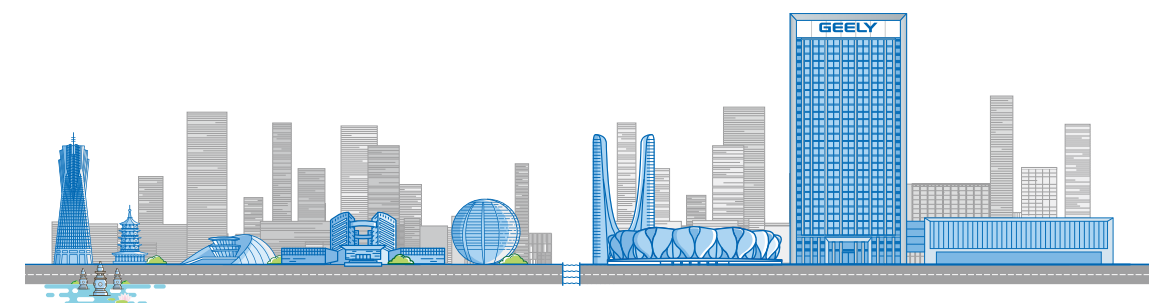


社会责任管理架构

董事局办公室下设企业社会责任部承担吉利整体企业社会责任和可持续发展事务。合规办公室、质量管理部、安全环保办公室、规划物流部、人力资源部、党群办公室等集团职能部门，以及吉利汽车研究院、销售公司和采购公司等核心子公司贯彻执行集团社会责任相关的政策措施。

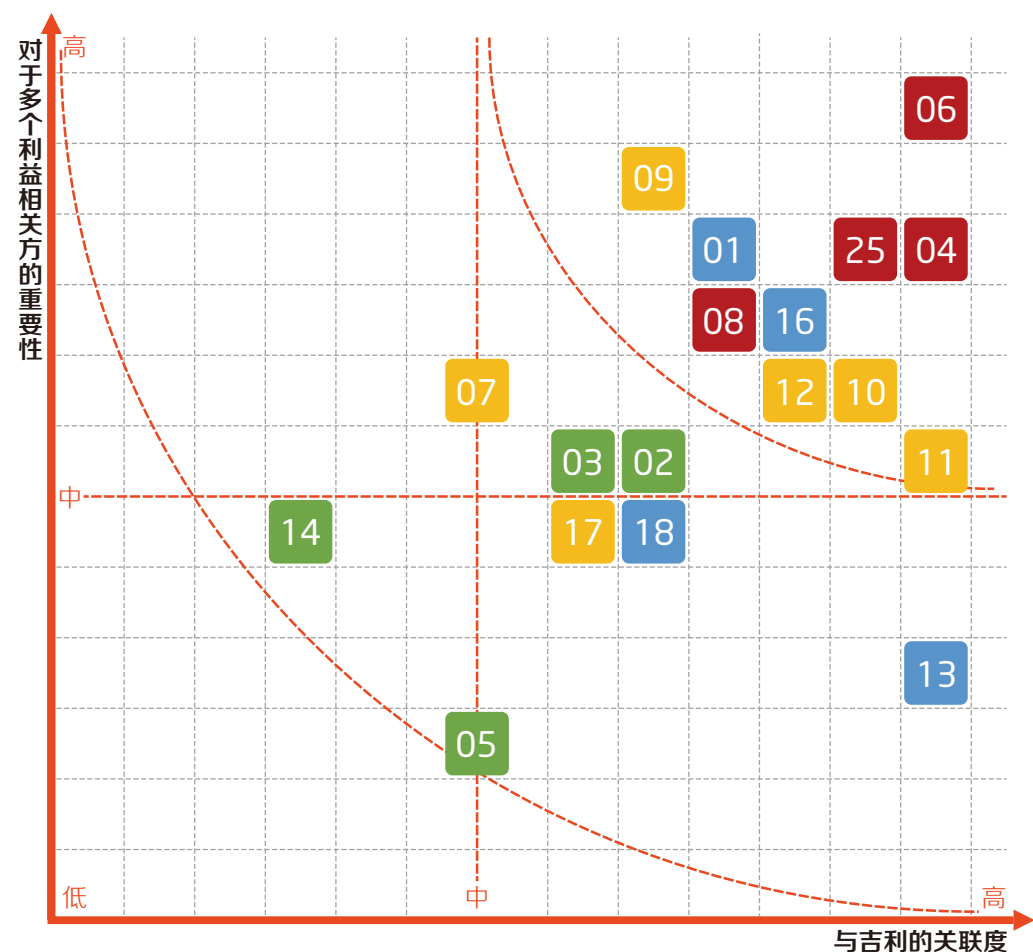


吉利控股集团企业社会责任管理架构



实质性议题分析

吉利在梳理可持续发展标准要求、政策趋势和企业战略的基础上，结合与各相关方在过去一年内的沟通情况，识别出 18 项重点议题。我们针对客户、供应商、经销商、员工等多个利益相关方开展专项调研，并由集团各相关部门负责人组成的专家组进行综合评价，最终确定对吉利和利益相关方影响较大的实质性议题，并以此作为加强企业社会责任管理和信息披露的重要依据。



- | | | | | |
|-----------|--------------|--------------|--------------|-----------|
| 经济 | 01 经济增长/模式创新 | 06 质量和安全性能 | 11 员工培训与发展 | 16 合规经营 |
| 环境 | 02 节能减排/循环利用 | 07 社会公益/志愿服务 | 12 员工关爱和权益保障 | 17 提供就业岗位 |
| 产品 | 03 污水和废物处理 | 08 客户服务和体验 | 13 风险控制 | 18 依法纳税 |
| 社会 | 04 产品节能环保 | 09 价值链及行业发展 | 14 应对气候变化 | |
| | 05 绿色仓储与配送 | 10 职业健康安全 | 15 智能化和技术创新 | |

利益相关方沟通

作为一家负责任的企业，吉利严格按照信息披露的相关要求，公开企业经营信息。2017 年吉利官网、吉利控股集团和吉利汽车微信公众号分别发布吉利动态 51、139 和 1,098 条。我们建立多元化的利益相关方对话机制，企业运营效率不断提升。

利益相关方	关注的议题	我们的回应
政府与监管机构	<ul style="list-style-type: none"> 合规经营 经济增长 提供就业 降低排放 	<ul style="list-style-type: none"> 遵守法律法规，依法纳税，反垄断 带动合作伙伴诚信经营，反腐败 加强环境和安全管理，接受监管考核 吸纳就业，培养人才 参与公共事务，与经济社会共同发展 开通 24 小时 4000571840 合规咨询举报热线
投资者	<ul style="list-style-type: none"> 投资回报 经营信息公开 	<ul style="list-style-type: none"> 稳健经营，维持良好的市值水平 完善治理和战略规划，保护投资者权益 加强沟通，及时披露经营信息
客户	<ul style="list-style-type: none"> 多元的产品结构 产品质量和安全环保性能 驾乘体验和客户服务 售后和产品召回体系 	<ul style="list-style-type: none"> 加大技术创新，造每个人的精品车 关注客户体验，开展客户满意度调查 快速响应紧急维修和消费者投诉 保护客户隐私和信息安全 通过车友会、俱乐部活动等与客户积极互动
员工	<ul style="list-style-type: none"> 职业健康和福利 福利待遇和晋升空间 职业培训和生涯规划 	<ul style="list-style-type: none"> 创新招聘模式，成立校企联盟，开展工匠文化节 建立安全信息化平台，关注员工健康安全 为员工及其直系亲属购买商业保险，员工关爱深入家庭 梯队化人才培养机制 以合理化建议、效能调查等形式，聆听员工声音 组织丰富多彩的员工活动
供应商	<ul style="list-style-type: none"> 规范和透明的采购过程 诚信互惠 共同发展 	<ul style="list-style-type: none"> 建立 SQE 中心，并对供应商提供指导和培训 签订《诚信自律承诺书》，开展合规性检查 附加供应商环境与安全协议
经销商	<ul style="list-style-type: none"> 保障产品和服务质量 提供必要的技术支持 	<ul style="list-style-type: none"> 制定经销商运营管理办法，优化销售网络 组织能力建设和培训和技能大赛 开展销售促进活动 签订《诚信自律承诺书》，开展合规性检查
环境	<ul style="list-style-type: none"> 产品节能环保 生命周期绿色运营 关注气候变化 环境信息披露 	<ul style="list-style-type: none"> 发展新能源汽车，提升整车环保性能 研究甲醇等替代燃料使用 倡导“曹操专车”等共享出行方式 通过先进技术和能源高效利用，建设绿色工厂 建设能源在线管理系统，提高智能控制水平 加强回收利用，促进循环经济发展
社会	<ul style="list-style-type: none"> 公益慈善事业 志愿服务 	<ul style="list-style-type: none"> 投资建设多所职业技术学院 开展“精准扶贫”、绿跑道等项目 慰问老兵，开展军民共建 组织无偿献血、心肺复苏和急救培训等志愿活动

造每个人的精品车

GEELY 责任聚焦

进入新制造时代,吉利从设计、研发、制造、营销以及服务各个环节精益求精。以市场为导向,以用户为中心,用实际行动诠释“不忘初心,坚持吉利精致造车梦”。

帝豪 GL 以 **92.94** 的总成绩荣获
中国生态汽车评价规程 (C-ECAP) 最高等级——**白金** 评价

吉利汽车售后服务满意度以 **735** 分的成绩位列自主品牌第 **1** 名

吉行天下俱乐部会员数量 **126** 万,同比增长 **149%**,
民间活跃车友会 **425** 家,组织线下公益活动 **300** 余场

吉利博越历时 **5** 天 **4** 夜,行驶超过 **1,000** 公里,穿越卡拉麦里无人区



GEELY 安全愿景逐层分解

吉利一直以“安全第一”作为企业发展的核心理念。2017年,我们首次提出吉利安全技术愿景:“2025年起,实现无人因驾驶或乘坐新款吉利汽车发生交通事故而导致重伤或死亡。”这是吉利做出的承诺,也是一份沉甸甸的责任。我们制定了相应的安全技术发展路线,规划了未来5-8年的具体技术发展路径,将吉利的安全愿景逐层分解。

1

立足中国交通事故成因分析

目前,吉利的人本安全技术“G-Safety”已逐步向2.0时代过度,我们将在安全性能、安全零部件技术、交通事故分析和主被动安全技术融合四个方向全面规划技术发展路径和实施方案。尤其针对交通事故分析,国内的主机厂较少涉及,但真实交通事故大数据分析表明,中国交通事故伤亡的原因极其复杂,而且与当前实施的安全法规和 NCAP³ 标准有所区别。为此,我们与中国汽车技术中心、同济大学、湖南大学、厦门理工大学以及国家质检总局国家车辆事故深度调查数据库、中国道路交通事故深入调查数据库以及上海联合道路交通安全科学研究中心事故数据库等展开深入合作,在车辆安全技术开发方面寻找更加符合中国国情的技术方案。



蓝色字体:安全识别圈2.0新增
黑色字体:安全识别圈1.0已有

■ 事故报警及救援

- 碰撞安全断油
- 四门碰撞解锁
- 紧急救援系统E-call
- 道路救援B-call
- 在线咨询-call
- 集成行车记录仪

■ 主动避祸安全

- AEB-city
- AEB-urban

■ 被动碰撞安全

- 超越全球法规防撞车身
- “笼”式高强度车身
- 正面副车架脱落设计
- 小偏置碰撞摆臂
- 旋转失效设计
- 发动机悬置失效控制
- 全方位电安全
- 前排预紧限力式安全带
- 后排预紧限力安全带
- 紧急锁止式安全带卡扣
- 溃缩式转向管柱
- 常规6安全气囊
- 二排侧安全气囊
- 驾驶员膝部气囊
- Whips座椅系统

■ 辅助驾驶系统

- EPB+AUTOHOLD
- 360全景影像系统
- 带停车跟走功能的自适应巡航
- 全自适应巡航
- 全自动泊车
- IHBC自适应远近光灯
- ESP9.1
- ESP9.3
- 优秀的制动性能
- 雨量感应雨刮
- ICC智能领航系统(含交通拥堵辅助TJA与集成巡航辅助ICA)
- LKA

■ 驾驶安全感

- 良好的视野
- 触手可及的操作
- 语音控制替代
- 丰富的安全配置
- 车辆高可靠性

■ 信息辅助及安全警示

- 智能胎压监测系统
- TPMS胎压监测
- 刹车片磨损预警
- FCW前方碰撞预警
- RCW后碰撞预警
- 预警安全带
- 盲点探测、盲区可视、SOD探测
- BILS并线辅助
- 车道偏离报警
- 前排安全带未系提醒
- 二排安全带未系提醒
- 三排安全带未系提醒
- 倒车警示
- 开门警示
- 疲劳驾驶主动提醒
- HUB
- TSR智能交通标志识别
- ASL主动限速
- SLIF限速信息提醒

³ 新车碰撞测试。

2 碰撞测试挑战更高安全标准

吉利每开发一款新车型，需按照十余种整车碰撞工况，开展 30 多次整车被动安全性能验证试验，整个产品生命周期内大约需要进行 50 余次。这些测试工况主要包括：全正面碰撞、正面偏置碰撞、侧面多角度碰撞、侧面撞柱、前后追尾、车身翻滚强度等。

作为浙江省唯一的汽车安全技术重点实验室，吉利汽车安全技术实验室在满足常规工程测试外，不断探索行业内顶级安全测试形式，与沃尔沃等机构共同开发测试模式，建立 EPP⁴、VRU⁵ 保护等测试能力。随着新能源车成为后续开发车型的主流趋势，实验室结合 18 版 C-NCAP⁶ 建立电安全测试能力，在满足规程要求的同时，获取开发设计中电安全防护策略。

2017 年，吉利开展总试验次数 3,131 次，其中整车碰撞试验 508 次，安全气囊点爆测试 321 次，安全带零部件测试 514 余次，滑台试验 398 次，行人保护试验 719 次，EPP 试验 548 次，车身结构试验 123 次。



⁴ 弹起式发动机罩盖标定。
⁵ 易受伤害的道路使用者。
⁶ 中国新车评价规程。

3 产品安全技术创新

主动安全技术及自动驾驶技术发展过程中，都会提出人与车的互动需求，转向盘离手检测功能应运而生。该技术是在转向盘皮革包覆层下布置一层电容传感器，通过对人体的生物电检测，来实现对驾驶员双手是否在转向盘上的探测，例如自动泊车过程中，要求驾驶员双手脱离方向盘，以避免转向盘自动转动给驾驶员双手带来的伤害。目前，吉利某些车型的开发已经运用了该技术。



4 儿童保护设计

《中国儿童道路交通伤害状况研究报告》表明，全球每年有 1,000 万儿童因交通事故受伤或者致死；在我国，道路交通伤害已成为我国 0-17 岁儿童伤害致死的第二位原因。因此，儿童保护是汽车安全技术开发不可或缺的重要组成部分。欧洲汽车安全法规和消费者评价规程（Euro NCAP）有全世界最为全面和严格的测试要求，我们按照欧洲标准制定儿童保护开发策略，并应用于吉利新上市的车型。

当前市场上的车型一般只有两个座位配置汽车儿童安全座椅（ISOFIX）接口，而吉利在部分车型上配置了三个 ISOFIX 接口，以满足未来中国多个孩子家庭的需求。由于儿童的生理结构特点，其内脏器官更容易受到挤压伤害，脑组织在动载荷作用下较容易受伤。因此 Euro NCAP 规定用碰撞试验中儿童假人受到的伤害值评估车辆和儿童约束系统对儿童乘客的保护程度。吉利开发车型通过车体副车架脱落、悬置失效等特有的结构设计方法降低车体碰撞波形，利用 ISOFIX 接口固定、上拉带固定和下部支撑腿固定加强对汽车儿童安全座椅的约束作用，以实现在碰撞事故中发挥对儿童乘客的最佳保护效果。



GEELY 质量管控深入细节

围绕吉利“20200 战略”目标，我们从过程质量、设计质量、零部件质量和整车试验评价等方面开展产品全生命周期质量管控，实施质量一把手工程，每月召开总裁质量例会。根据 J.D.POWER 的调研结果，吉利 2017 年 IQS⁷ 得分 113，较 2016 年行业排名提升 9 位；APEAL⁸ 得分 690 分，较 2016 年行业排名提升 12 位。吉利在 NVH⁹、动力性、造型、新产品质量保障、量产品质量提升、客户服务沟通等方面均取得显著成果。

113 分

2017 年 IQS 得分

↑ 9 位

较 2016 年行业排名提升

690 分

2017 年 APEAL 得分

↑ 12 位

较 2016 年行业排名提升

1 质量管理体系标准化

随着 ISO 9001: 2015 质量管理体系标准的换版，以及 IATF 16949: 2016 替换当前的 ISO/TS 16949，对汽车行业供应链中组织的质量管理体系提出了新的要求。针对分散在各地的制造基地，吉利统一规范相应管理模式和工作流程，以确保无论哪个基地生产的汽车都能够代表吉利最高、最先进的制造水平。2017 年 11 月，我们通过 ISO 9001: 2015 质量管理体系第三方审核，并获得相应证书。



2 感知质量从造好车到造爱车

从市场的整体反馈来看，几乎没有针对吉利汽车功能性问题的抱怨了，在产品的安全和可靠性方面，我们 3.0 时代的汽车产品已能够全面满足客户需求。目前，我们的焦点更多的会放在感知类问题上，如空调出风口是否顺畅，化妆镜的调节体验是否舒适等。我们从加强用户体验的角度出发，开展“越级对标”，以更高标准的技术品质，不断提升用户对吉利汽车品牌的忠诚度和粘性。

此外，吉利各生产基地建立产品关爱中心微信公众号，利用新媒体手段向用户传播车辆操作方法、用车技巧、注意事项等知识。目前，微信公众号总关注量超过 15 万，单篇文章点击量超过 5 万，每月发布文章超过 100 篇。同时，我们也通过微信公众号收集用户的意见和建议，并及时解答用户疑问，极大地促进了产品质量以及用户满意度的提升。

15 万

微信公众号总关注量超过

5 万

单篇文章点击量超过

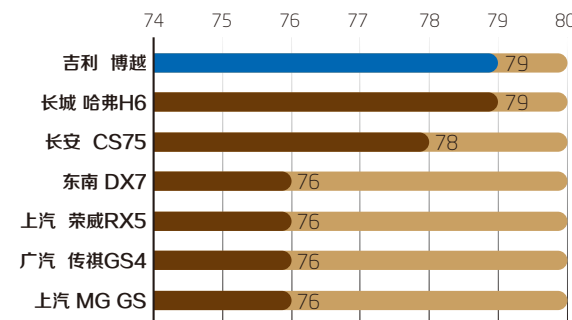
100 篇

每月发布文章超过

⁷ 新车质量调研，以每百辆车出现的问题数衡量，分数越低，表示发生故障的频率越小。

⁸ 汽车性能、运行和设计调研。

⁹ 噪声、振动与声振粗糙度。



数据来源：2017 年中国汽车行业用户满意度（CACSI）测评。10-15 万 A 级 SUV 细分市场，博越排名第一



3 确保国际市场适应性

随着吉利收购马来西亚宝腾和路特斯，以及在白俄罗斯、考文垂等地建厂，我们的国际化战略逐步深入。由于各国的地理环境、基础设施、驾乘习惯以及法律法规的差异性，我们要求吉利汽车在进入国际市场之前，必须将整车在等当地环境的情况下进行长时间、长距离的适应性及可靠性验证，通过充分的验证后才能最终投放市场。

针对热带国家，由于温度较高，用户对空调的性能要求相应提升，因此我们对空调的降温效果和压缩机的耐久性设立更加严格的标准；在高寒国家，吉利前期产品饱受底盘腐蚀的困扰，我们要求在后续车型中，外覆盖件 98% 以上使用镀锌材料，有效解决腐蚀问题。

4 问题产品召回不容辞

吉利建立了《吉利汽车产品召回管理规定》及召回流程，对符合召回条件的问题，进行公开召回。同时，在质量 QNS¹⁰ 系统建立缺陷排查流程，对国内外召回问题及内部批量问题，输入其他量产车型及新产品项目进行排查规避。

责任实践

气囊缺陷召回

吉利部分 GX7、GX9、TX4 和 SX7 系列汽车的副驾驶正面安全气囊装配了上海高田公司生产的，未带干燥剂的硝酸铵气体发生器。在安全气囊展开时，安全气囊的气体发生器可能发生异常破损，导致碎片飞出，存在安全隐患。2017 年，吉利公开召回 1,891,774 辆问题汽车，并为召回范围内的车辆免费更换副驾驶位的安全气囊，以消除安全隐患。



¹⁰ 零缺陷质量网系统。

GEELY 深呼吸吉利的味道

吉利对于车内环境品质始终秉承“以人为本”的健康设计理念，融合吉利 3.0 汽车时代要求，致力于打造最环保、最安全的生态汽车。吉利已经将车内环境品质的健康重要性作为车辆能否上市的重要考核指标之一。不仅从消费者关注的核心零部件角度，我们从研发设计开始，就关注材料的绿色选型和绿色工艺。通过从暴露零部件到车身工艺胶，从原材料到零部件再到集成整车的不断校正，全方位保障车内环境品质处于无毒、零异味、防过敏水平。

1 气味深度溯源

为创造最优异的车内环境品质和乘客体验，吉利开展多维度的车内环境品质新领域孵化项目。首先在深度溯源专项中，通过产品的配方分析，深入了解产业链的散发影响因素，从而在前期设计中规避材料的配方和工艺问题。同时，从基本的国标五苯三醛管控物质，扩展到欧洲禁用、限用法规要求。我们不断在环保材料和轻量化材料开发方面进行新的探索和尝试，采用更轻质的超纤材料替代传统皮革，并积极推进易回收再利用材料在整车材料中的比例。

2 智能化生态设计

在智能化车内环境专项控制方面，吉利计划在不久的将来融入智能化生态设计理念，开发多维度车内空气健康监测系统，智能监控车内污染物浓度和外部污染情况，自动开启车辆净化模块。

2017 年，吉利汽车生态设计管理体系建设获第二十二届中国机械行业企业管理现代化创新一等奖，吉利的生态设计逐步得到行业认可。



3 打造气味基因

吉利通过气味基因技术，逐步实现从香氛系统的定制化到汽车特有的气味基因，全面提升车内环境品质的舒适性，满足不同消费群体的感官感受。在过敏性项目中，吉利借鉴欧洲人对过敏物质的关注要求，塑造生态纺织品设计理念，将对婴儿的影响作为产品开发设计目标，全面开发婴儿级生态座舱。预期 2018 年绝大多数技术均将上市，为用户带来全新的“味品质”智驾感受。

4 升级绿色产品

吉利全系产品均配备 PM2.5 监测功能及空调活性炭双效滤芯，能够实现对外的污染阻隔以及对内的空气净化功能。吉利部分车型搭载 AQS 空气质量管理系统，兼具“高效空气净化”、“智能污染隔绝”和“清新空气再生”三大功能。不仅能够根据外界空气污染程度，瞬时自动切换内循环，阻隔污染空气进入座舱。同时，还能以电晕放电方式，每分钟释放上百万个负离子——“空气维生素”，高效吸附有害物质并去除过敏原，从而实现清新空气再生。

责任实践



帝豪 GL 说空气是甜的

帝豪 GL 搭载 AQS 空气质量管理系统以实现智能污染隔绝；采用低气味和低 VOC¹¹ 含量的座椅材质，应用无环保风险的 INS 模内嵌膜技术等环保材料工艺，打造健康座舱；使用高效精滤技术、活性炭化学滤料强效吸附技术和等离子杀菌除味技术，高效去除汽车尾气、颗粒物、甲醛、苯和氨气等有害气体。2 小时内即可实现 99% 的 TVOC¹² 总去除率，车内 PM2.5 在 30 分钟内从 5,000（10 倍于爆表值）到 7（优秀水平）。

凭借优异的车内空气质量表现，帝豪 GL 以 92.94 的总成绩荣获中国生态汽车评价规程（C-ECAP）最高等级——白金评价。成为继帝豪之后，第二款在 C-ECAP 获得白金评价的自主品牌汽车。

检测车型	检测项目	初始浓度	1 小时去除率	2 小时去除率
帝豪 GL	甲醛	1.13mg/m ³	87%	92%
	甲苯	2.03mg/m ³	99%	>99%
	TVOC	6.02mg/m ³	97%	99%

检测车型	PM2.5	初始实验浓度	10 分钟	20 分钟	30 分钟
帝豪 GL	浓度	5.0mg/m ³	0.66mg/m ³	0.08mg/m ³	0.01mg/m ³
	效率	/	87%	99%	>99%
	PM2.5 指数	≈5,000	≈700	≈60	≈7

¹¹ 挥发性有机物。

¹² 总挥发性有机物。

GEELY 贴心服务体验升级

吉利坚持“关爱在细微处”的服务理念，注重服务细节与用户的切身体验。我们整体升级网点形象，强化服务流程和维修作业规范，推进关爱行动的常态化和便利性，扎实解决具体问题，不断提升服务品质。

2017年，吉利收到用户咨询反馈68万条，出动道路救援10,354次，电话调研用户超10万名。分别在15个重点城市开展60场用户座谈会，开展第三方神秘客调研800家。在J.D.POWER汽车售后服务满意度研究(CSI)中，吉利以735分的成绩位列高满意度水平，居主流车细分市场第4名，自主品牌第1名。

1 服务话术及流程优化

为了更加直观地传达吉利的服务理念，我们对服务响应速度、事后处理效率、客服话术等进行优化。我们为多次致电投诉、紧急救援等类型用户设置了进线标签以及相应的优先级。针对来电反映车辆抛锚无法继续安全行驶的用户，电话会在3秒内被接起，话后1分钟内协调就近服务网点做好救援准备，15分钟内回访跟踪确保救援请求闭环。在行业内，吉利的响应速度是最快的。通过大量的录音分析，2017年我们优化话术60条，流程优化25项。同时，我们增加了首保提醒环节及短信发送关爱小贴士，例如推送节油小窍门、根据季节提醒车辆使用注意事项等。

话术创新感受吉利的人性化和专业化

※ 车辆发动机故障灯点亮，用户不敢行驶

您先不要担心，发动机故障灯点亮可能是线路或传感器的问题，如果水温不高您有空请到服务站检查一下，一般不是什么大问题。

※ 车辆保养后发现动力不足，油耗升高，什么原因？

车辆保养后不会导致动力不足，可能是感知问题，建议您再观察使用下；
保养后也不会导致油耗升高，随着发动机进一步磨合，车辆的油耗会更加省的，请不用太担心；
另外如果开启空调，会带动空调压缩机工作，发动机转速增高，损耗部分动力，这都是正常现象。



此外，吉利博越等车型配备智能化呼救系统，当车辆无法继续行驶时，通过按下车载系统屏幕上的道路救援图标，就能与坐席建立通话；发生较为严重的事故时可以按下后视镜上的SOS按键（安全气囊弹出时会自动触发）就能与人工坐席建立通话。

2 全方位保护用户隐私

吉利通过先进的信息安全系统和严格的管理制度保护客户信息。任何部门、任何人需要查询和利用客户信息，必须通过一系列标准化流程，并由总经理审批签字。同时，我们对4S店和服务站也明确规定，严格保密客户信息，不得擅自利用。此外，客户400来电咨询任何活动及中奖信息，吉利也会快速核实，及时反馈并交由相应部门跟进处理。

3 吉利车友吉行天下

吉行天下俱乐部是吉利品牌和车友之间编织情感的纽带，已成为吉利与粉丝互动的坚实阵地。2017年，俱乐部会员数量同比增长149%，达到126万，由俱乐部管理、维护的民间活跃车友会425家。吉利以提供车模等定制礼品、沿途免费维修保养等形式激励车友开展活动，2017年，车友自发组织自驾游、车友聚会、公益等线下活动300余场。

吉利各车型，也结合车主人群特征，分别开展了很多有影响力的活动，如吉利帝豪GS乐享当夏音乐趴、吉利博瑞博仕班文化沙龙探寻之旅等。此外，吉利车友也非常热衷于参与公益活动，如吉利远景SUV幸福助学、留守儿童“微心愿”、贫困山区公益自驾等。



责任实践

一个爱车达人的自白

我是吉利车主陈少华，作为一个资深的爱车达人，2007年至今，我先后体验吉利远景、英伦SX7和博越。吉利博越的驾乘体验非常平顺，连知名车评人都说，“如果车能调教成吉利博越那样就好了”。十余年间，吉利汽车在变速箱、动力和操控性、安全性以及智能化等方面呈现跳跃式发展，用实际行动传达了“造每个人的精品车”的理念。

作为吉利汽车的用户，除汽车性能外，售后服务也是我关注的焦点之一。目前，吉利的售后服务几乎无可挑剔，很多非吉利汽车本身的问题也会快速响应，以解除用户驾驶吉利汽车的后顾之忧。比如我经常开山路，汽车前挡风玻璃被石子砸坏了，吉利也会及时帮忙更换，用户体验非常好。

此外，作为汽车之家吉利博越版的版主，我也会组织或参加一些车友活动，尤其是公益活动。对我触动最大的是2015年9月自驾到宁夏的一个国家级贫困县，跟车友一起参与“绿跑道”项目，给当地一所学校的孩子捐赠爱心物资。吉利目前也在大力推进精准扶贫项目，在教育、扶贫和产业支持等方面辐射了无限正能量，充分展示了一个有社会责任感的责任担当。未来，我也会持续关注吉利汽车，参与公益活动，号召更多的力量贡献社会的可持续发展！



4

挑战卡拉麦里无人区

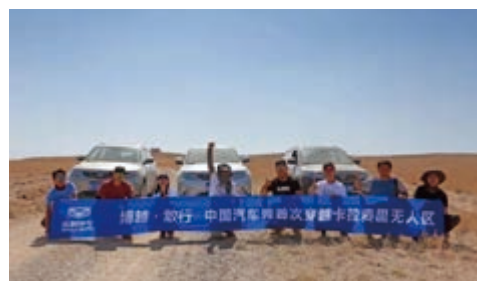
品质见证的最好方法，就是用行动说话。2017年，吉利博越纵贯15,000公里，跨越三个温度带，完成100℃温差挑战。面对无水、无电、无信号的荒漠，以及狼群、毒蛇危机四伏的“黄泥滩”，经历了5天4夜的严酷“折磨”，吉利博越行驶超过1,000公里，成功穿越卡拉麦里无人区，顺利抵达喀纳斯。

这片海拔1,000米的广袤地域，充斥着沙垅、干涸的河床、泥漠和戈壁滩等。搭载笼式安全车身、1.8TD发动机、DSI 6速手自一体变速器、G-netlink智能车载系统以及智能适时四驱系统，外观秀气的城市SUV吉利博越，经受住了对车辆可靠性、耐久性、安全性以及“随机应变”能力的全方位考验。从卡拉麦里无人区走出来的小伙伴们说，“这是可以吹一辈子的经历”！

15,000 公里
纵贯

3 个
跨越温度带

100℃
温差挑战



5

普通人也能参与的汽车赛事

吉利杯“超吉联赛”由此前广受赛车爱好者好评的“吉利帝豪杯市民汽车挑战赛”更名而来。作为该赛事的第十一个赛季，2017年引入联赛模式，整个赛季分为珠海、成都、北京和上海四场分站选拔赛，和一场宁波总决赛，力求把平民车手体验赛道的魅力发挥到极致，进一步考验赛车版帝豪RS的灵活性与操控性能的同时，逐步扎实平民参赛车手的驾控实力。

与此同时，以娱乐赛车为主的“吉速体验营”同期开展。虽然是赛道特定的区域，但精心设计的“G”形赛道，包括加速弯、直角弯、直线加速、同心圆等赛道，也能够让没有赛车经验的普通大众感受赛车竞技的乐趣，体验赛车文化。



感谢吉利汽车搭建了一个普通人也能参与的赛事平台，让广大怀揣赛车梦想的人都能有机会体验赛车运动，对推动中国赛车事业做出了难以估量的贡献。

——吉速挑战赛冠军 刘济豪

G 尊重人、成就人、幸福人

GEELY 责任聚焦

吉利秉承“尊重人、成就人、幸福人”的人力资源管理理念，持续推动“三支柱”管理转型，不断提升人力资源服务水平和效率。我们成立研发、营销、制造、职能领域专家委员会，使人力资源系统真正成为企业的业务伙伴、战略支持者和价值贡献者，实现员工和企业的共同发展。

2017年员工总数 **42,914** 人

拥有来自 **23** 个国家的 **253** 名外籍员工

2017年干部轮岗率 **33%**

2017年员工满意度结果为 **80.4%**，较2016年提升 **1.4%**

2017年员工互助金资助 **220** 人，资助金额 **372,545** 元

目前共产出 **500** 多门线下课程，**2,500** 多门在线学习课程，培养 **3,000** 余位内训师



GEELY 平等机遇广纳人才

吉利致力于营造平等、公平、和谐的工作环境，拒绝种族、国籍、宗教、残疾、性别、学历等方面的歧视。坚决反对童工，拒绝强迫劳动。我们与员工签订《劳动合同》、《工资专项集体合同》、《女职工权益保护协议》等七项集体约定。

1

创新人才招聘方式

随着吉利品牌影响力的提升及业务诉求的变化，我们成立了人才寻访团队，利用新媒体手段逐步拓展人才获取方式。为提升招聘效率，我们一方面优化内部招聘和推荐流程，同时，成立北京、上海和哥德堡招聘分中心，吸引海内外优秀人才。

除常规的社会招聘外，吉利招聘中心在校园招聘及校园雇主品牌建设方面也开展了诸多有益尝试。我们的校招对象 2017 年起面向海外学子同步开放，并在海外多个城市举办了海外校园招聘。此外，我们与国内主要院校建立“吉先锋”俱乐部，赞助学生社团活动。以“工匠文化节”等形式，与高校共同探讨新形式下，汽车制造技能人才产教融合的培养模式。



2

完善薪酬福利体系

针对节假日以及员工生日等，吉利设置了较为完善的福利体系。并按照国家规定为员工提供年假、病假、产假/陪产假、婚嫁、丧假等各项假期福利。

针对一线员工，吉利搭建“以岗位技能为基础，以绩效为驱动”的薪酬体系，引导员工持续提升自身技能和产品质量，做好职业生涯发展规划，逐步提高一线员工薪资水平。2017 年，为营造“人人争做奋斗者”的企业文化氛围，落地“高绩效、高压、高回报”的价值衡量与分配机制，我们制定了星级奋斗者评估规则，根据季度绩效表现，确定 1-5 星级奋斗者，并给予相应的物质和精神激励。

GEELY 全面保障员工健康

吉利每年为员工安排健康体检。2017 年，我们为全体员工及其家属（配偶、子女及父母）购买全方位的商业保险，减轻员工家庭因意外或疾病所带来的压力和风险，增强企业凝聚力和员工幸福感。

我们把“以人为本”的理念融入安全生产的各个环节，从源头上杜绝各类安全隐患。我们建立吉利安全相关法律法规和标准体系，并开展安全生产信息化建设，实时监控各区域主要生产设备，并对可能导致事故发生的征兆事前预警，以便有针对性地进行问题整改。基于环境和有害因素识别的结果，我们分析出可能发生紧急情况类型、场所和严重程度，建立三级应急救援预案，并开展定期演练和更新。减少突发情况对员工伤害的同时，杜绝周边社区的影响。

吉利各子公司均建立 GB/T 28001 职业健康安全管理体系，并创建安全标准化一级企业。我们为每位接触职业病危害岗位员工建立个人职业健康监护档案，通过书面告知、培训、现场粘贴警示标识等方式使员工充分认识职业病危害及防护措施。同时，我们采取通风、除尘、降噪等措施减少员工接触职业病危害因素。系统管理和硬件提升双管齐下，持续改进吉利职业健康安全绩效，近 3 年未发生职业病危害事故。

GEELY 培训发展持续成长

吉利构建梯队化的人才培养模式，按管理干部、专业人才、技能人才、商业伙伴人才、新员工、储备人才等，针对性地设计培养项目。我们依托任职资格标准体系，建立各类岗位的课程地图，并开展课程、案例开发与讲师培养一体化建设。目前共产出 500 多门线下课程，2,500 多门在线学习课程，培养 3,000 余位内训师，为吉利战略目标的实现提供了强有力的人才支持。

2017 年吉利培训发展模块



干部培养

- ◆ 启航、远航、领航、各基地 V 航项目
- ◆ 2017 年设计高潜期海豚计划、新晋期转身计划
- ◆ 实施干部跨部门横向轮岗制度，2017 年干部轮岗率 33%



关键业务人才培养

- ◆ 成立质量、品质经营、汽车制造研修、动力研修等专业学院
- ◆ 开设营销人员“雄鹰提升班”、“飞鹰训练营”、“百灵鸟计划”，项目人员“项目经理特战队”



管培生和 GM 1000

- ◆ 在营销、财务管培生基础上，新增人力、经营管理、法务、自动化等储备人才培养项目
- ◆ 推动 GM 1000 技术类及管培生两条培养路径

责任实践



GEELY

把工作当成事业去做

我是吕义聪，14年前，凭借着在汽车修理铺两年的学徒经验，成为吉利汽车路桥公司的一名装配工。我没有学历上的优势，想要闯出自己的一片天地，就必须付出最大的热情并加倍学习。

很多细节虽然在技术质量层面上符合要求，但只有我们对工作提出更高要求，将误差降到更低，吉利汽车的品质才能赢得更多用户的认可。“造每个人的精品车”这一品牌使命的践行，离不开每一位一线员工的素质提升。我以“工匠精神”严格要求自己，练就了单凭耳朵准确辨别40多种故障声音的绝活。除自己提升之外，我还会把工作心得和技巧分享给同事。我创建的“吕义聪国家级技能大师工作室”，不仅解决企业技术难题，还为吉利培养了10余名整车调试技能高手。除了严格要求自己，还很热心地把自己的工作心得和技巧分享给同事。

集全国技术能手、全国知识型职工标兵、浙江省首届杰出职工金锤奖、十九大党代表等诸多光环于一身，这对我来说既是一种荣誉，也是一种鞭策。我会在未来的工作中戒骄戒躁，把工作当成事业去做。



GEELY 快乐文化贴心关怀

我们从2014年开始设置员工互助金，在吉利内部营造员工互帮互助的氛围。2017年，员工互助金资助220人，资助金额372,545元。我们把对员工的关爱延伸到每位员工的家庭，用实际行动践行“快乐人生，吉利相伴”。

1

国际员工关怀

随着对全球人才吸引力的不断提升，吉利目前共有来自23个国家的253名外籍员工。为确保外籍员工快速融入吉利，增强归属感，我们开展跨文化培训、沙龙等活动，创办双语周刊、吉利频道全球通栏目。同时，为给外籍员工生活提供更多的便利，我们也会针对性地提供签证、就业许可证、居留许可证等办理服务。

责任实践



GEELY

一名外籍设计师的“书福奖”进阶之路

我是来自澳大利亚的GUY，2013年加入吉利中国造型中心，现任上海分中心总经理。我们的设计团队从最初的30人发展成为如今的180多人。造型中心目前可实现内外饰、色彩面料等多方面的设计功能，可同时运行35个项目，并确保高效、守时且高质量完成预期目标。

作为一个设计师和问题解决者，我创建了以不同色彩块区分的项目模版，整个项目规划、时间节点、工作安排等信息一目了然。在过去的几年中，我与同事共同定义了吉利3.0汽车。在吉利博越的产品设计方面，我们在细节处微妙的增加中国文化元素，内饰组件上的杭州西湖拱桥造型以及具有特色的水波纹格栅造型都得到了业界的广泛好评。

在我看来，探险精神和乐观的态度对创意团队而言是非常重要的，我们每一次设计都会融入未来几年的创意元素。我最骄傲的设计之一就是沿用中国传统生肖形象所创造的生肖雕塑，这些雕塑也成为每年中国车展吉利展台的特色之一。

吉利以包容、尊重的态度对待每位员工，对外籍员工也给予了诸多生活方面的帮助和关怀，使我们能够全身心投入日常工作。2017年，我的工作也得到吉利的认可，荣获吉利最高荣誉——书福奖。在吉利的每一天都充满动力和挑战，目前我们团队也已逐步开展吉利4.0汽车的定义工作，希望能在一定程度上促进吉利品牌价值的提升。



2 丰富多彩的员工活动

为丰富员工的业余生活，我们通过举办各项文娱活动、精英技能大赛、员工志愿者活动等来展现每位吉利人的风采。此外，我们也会不定期组织健康讲座、专家义诊、心肺复苏等专题培训，关注员工的身心健康。同时，为了让员工家属感受吉利的人文关怀，我们开展吉利家庭开放日活动。2017年，仅在吉利总部园区参与家属开放日的员工以及家属就高达3,000余名。

责任实践

每个阶段都有新的成长

我是罗燕妮，西安项目指挥部的一名HR。作为2016届的“大雁”加入吉利，虽然时间不长，但已被吉利的人文关怀和企业文化深深的吸引。

吉利有非常完备的培训发展体系，用人也比较大胆，在吉利你能遇到很多88年的部长、90后的科长等年轻化的领导干部。吉利在信任、尊重和包容的基础上，为每位员工提供了广阔的成长空间，给我们家的温暖。我们每个月都会举办集体生日、家属开放日、总经理座谈会等活动，增强员工凝聚力的同时，也能够及时了解并解决员工遇到的问题。

除了创造经济价值，在吉利文化的感召下，我们也主动承担社会责任，带动吉利员工、爱心车主等多个群体参与社会公益。我作为项目志愿者，2017年2次参与吉利“吉时雨”精准扶贫项目，与来自北仑公司、国际销售公司、新能源商用车公司和领克等部门的同事共同前往丽水景宁畲族自治县，走访调研当地建档立卡户家庭，了解他们的实际困难。我是有公益情怀的，“吉时雨”精准扶贫这个项目对我的正向激励也非常大，我会把握好在吉利每个阶段的成长历程，尽自己所能去帮助更多有需要的人！



GEELY

3

争做积极向上的奋斗者

早在2015年，吉利就提出了与自身发展相适应的企业文化主题——以奋斗者为本，使每位员工成为愿为用户快乐、行业发展自觉做出贡献的奋斗者。围绕“奋斗者”这一主题，2017年，我们开展了一系列的活动，如树立奋斗者标杆人物、“人人争做奋斗者”宣誓、奋斗者主题演讲等，进一步调动吉利员工的工作热情，营造健康向上的企业文化氛围。

责任实践

我了解车间里的每一个螺丝钉

我是王光铮，目前已从事模具工作23年。可以毫不夸张的说，我对车间里的每一个螺丝钉都了如指掌。冲压是汽车生产的第一道工艺，必须进行严格的质量控制，确保主要零部件的稳定性和模具的正常使用，才能维持流水线的高效运作。

作为一种员工激励措施，2017年，我们冲压技术质量科积极开展模具维修经营体建设，考核模具和零备件的使用及维修保养情况，并制定相应的奖惩措施。我们从细微处着眼，逐步培养节约的意识和习惯，全年节约成本超过22万元。

问题文化是吉利企业文化的精髓，我们鼓励一线工人主动思考，针对生产过程中发现的问题提出解决方案。2017年，我们班组提出问题解决票188个，实现成本节约25万元。对一些故障比较集中，容易损坏的环节，我们也会结合日常的操作经验，上报一些改善提案，提案被最终采纳也会有一定的奖励。2017年，我们班组上报改善提案532个，人均有效提案近40个。我们成功解决焊装电焊位置难、生产中经常报废返修等问题，对20多种模具进行改造，年度节约成本约120万元。

在我看来，工匠精神就是要百分之百执行工艺要求，在工作中踏踏实实，精益求精。吉利在人员素质和生产工艺流程等方面的进步是显著的，用户对吉利的信心也在不断加强，而产品口碑离不开质量的支撑。目前，吉利也开展了吉利工匠、奋斗者等评选工作，我希望在这些吉利标杆的引领作用下，营造积极向上的工作氛围，不断提升吉利产品质量和品牌影响力。



GEELY

G 与伙伴共同发展

GEELY 责任聚焦

为实现“让吉利汽车走遍全世界”的美好愿景，我们注重与供应商、经销商等伙伴建立长期的合作关系，从技术、管理、人员等方面提供支持，共同打造具有国际竞争力和影响力的价值链体系。同时，我们通过实施自主研发、自主创新和自主知识产权，不断探索业内领先的生产工艺和管理经验，助力汽车工业的可持续发展。

完成 3 期 293 家供应商培训

880 家经销商中，39% 的经销商已完成 3.0 形象导入工作

开展大型销售促进活动 1,551 场，经销商活动执行率 96%

数字营销实现订单总量 318,718 台

组织经销商培训 584 场，参训人数 19,755 人，
经销商参训率 95% 以上

2017 年申请专利 1,747 个，授权专利 1,065 个，
发表学术论文 69 篇，主导 / 参与制定行业标准 30 项



GEELY 供应商管理与提升

为适应新制造时代发展需要，提高供应商产品开发能力、制造保障能力和质量管控能力，我们成立 SQE 中心，通过“引进、淘汰、培育”三结合的方式，优化吉利供应链体系。在日常管理中，我们重视风险零部件和风险供应商的识别，按质量、成本、交付、技术 / 服务四个纬度对供应商进行公开、公平、公正的评价，并对潜在风险采取快速预警机制。

1

负责任的采购

2017 年，吉利启动采购经营体建设，实施全新的供应商管理（SRM）战略，开展供应商准入认证机制和采购全过程管理，采购整体运作效率显著提高，综合运营成本有效降低，供应链的协作水平全面提升。

我们全力打造吉利 + 沃尔沃全球协同采购体系，推动实施零部件平台化、通用化方案，以高度的市场洞察力以及专业的汽车零部件知识储备实现规模效益。目前，吉利现有 / 开发产品、CMA¹³ 平台开发产品和沃尔沃产品已实现 44% 的全球化及平台化采购。

除对供应商的产品质量提出严格要求外，我们也积极推进绿色采购和供应商环境履责。要求所有的零部件供应商通过环境管理体系认证，并在合同中增加供应商环境承诺。同时，我们要求施工单位和项目承包单位签订安全环保管理协议，建立并落实安全环保管理制度和应急预案。

2

供应商培训与发展

2017 年 5 月，我们成立吉利品质经营学院，推动双向沟通和知识分享，培养内外部人才。我们以公开课和实战演练相结合的方式开展供应商培训，以确保供应商充分理解吉利供应商质量手册、质量协议签订方式以及质量问题快速响应和解决方案。

我们推进供应商质量 V 计划，包含供应商质量百日提升，针对供应商项目 / 质量经理的中级培训班以及针对供应商总经理的高级培训班三个模块。2017 年，我们共开展 3 期供应商外训，开设 20 门公开课，参与培训供应商 293 家、635 人次。

3 期
供应商外训

20 门
公开课

293 家 635 人次
参与培训供应商

¹³ 吉利和沃尔沃联合开发的中级车基础模块架构。

GEELY 经销商合作共赢

经销商是吉利品牌的直接塑造者和传播者，必须具备统一的形象和高效的运营管理水平，才能赢得客户的信赖。在整合汽车行业发展趋势和吉利经销商效能评价结果的基础上，以提升用户体验、增强购车“仪式感”为目标，我们于2017年2月15日发布《经销商销售运营标准3.0》手册，对全网880家经销商开展全面贯标。目前，39%的经销商已完成3.0形象导入工作。2017年，J.D.POWER针对经销商售车过程满意度（SSI）的调查显示，吉利以630分的成绩位列整个乘用车品牌第24位，较2016年提升12名。

880家
经销商中

39%
已完成3.0形象导入工作

1

销售促进活动升级

2017年，我们组织大型团购会、营销活动和展会1,551场，经销商活动执行率96%。其中，吉利博瑞“二十四节气文化推广活动”、博越@城市系列荧光夜跑、吉利新博瑞C919总装基地媒体试驾会、帝豪GL实力体验营等别出心裁的销售促进活动，充分结合吉利各车型希望传达出的理念，以车为载体，营造美好车生活。

为满足国际市场需求，我们集中优势资源，逐步形成产品全球战略性布局。除积极参与苏丹、阿根廷、埃及、古巴等地的国际车展之外，我们还组织中东媒体博越试驾等销售促进活动。并邀请俄罗斯、白俄罗斯、哈萨克斯坦、乌克兰俄语区等国家的吉利经销商体验“信心之旅”，使海外经销商深入接触吉利3.0时代产品，展示中国高端制造的原创力量。

1,551场
开展大型促销活动

96%
经销商活动执行率



责任实践



GEELY

史上最长7天免费试驾，约吗？

根据中汽中心权威机构的测评结果，吉利新博瑞以平均7.4分的成绩，比肩同级德系标杆，赶超同级日、美系。我们面向新博瑞车主及博瑞老用户，推出“诤诚无忧尊享服务”，打造高端服务标杆典范。我们提供每季度专项检测，在质保期内异地维修免费安排4星级以上住宿，享有一对一专属服务和专属工位，并可获得动力延保、整车延保、工时费等优惠抵用券。

为全面展示新博瑞综合实力不输合资品牌的绝对自信，我们在全国30个城市，提供300台新博瑞1.8T旗舰4G版，与45家经销商共同开启7天免费试驾活动。只要年满18周岁、驾照领取满一年，均可通过汽车之家、蓝色商城专题页面报名参与，并免费赠送一箱汽油。我们为参与客户提供一份行业最高的全维保险，并享有专属7*24小时车辆救援保障。使用户能在生活、交际、工作等全场景360°体验吉利新博瑞。2017年，通过吉利史上最长7天免费试驾活动最终获得订单12,848台。

12,848台

通过吉利史上最长7天免费试驾活动最终获得订单



2

提供汽车金融支持

为满足用户贷款购车需求，吉利与工商银行等8家金融机构合作，建立相应的经销商信用评级体系，有针对性地提供零售融资产品。为进一步提升贷款产品竞争力，我们推出汽车分期贴息活动，并借助农业银行、招商银行和建设银行等金融机构拓展活动宣传渠道，尽可能降低用户的购车成本。此外，我们与光大银行开启线上融资模式，优化贷款流程，使用户体验更加便捷、高效。

责任实践



GEELY

销售精英同台竞技展风采

吉利汽车全国销售精英大赛已成功举办 8 届，比赛通过理论考核、个人演讲、情景模拟等方式开展销售技能对决，旨在全面提升销售团队的技能水平和专业知识，已成为吉利汽车提升销售顾问专业技能和职业素养的“传统赛事”之一。

吉利汽车第八届全国销售精英大赛历时 68 天，通过全国海选赛和区域决赛，50 名吉利销售精英从全国 700 余家经销商、数千名销售顾问中脱颖而出，进入全国总决赛。最终评选出的 2017 年度全国十强销售之星，充分展示出吉利汽车“亲和、专业、自信、真诚、严谨、高效”的销售服务理念，以及“待客用心、品质放心、沟通信心、体验动心、服务暖心、关爱贴心”的六心服务标准。

来自全国各地的 50 名销售顾问，将自己的指纹创作成一幅蒲公英种子的画作。寓意他们会将大赛期间的所学、所见、所思传递给更多的吉利伙伴，共同肩负起吉利汽车品牌大使的责任，让世界充满吉利！



3 数字营销持续发力

吉利打造官方商城、天猫旗舰店和汽车之家旗舰店，1+N 的电商营销平台。开展新车上市、预售、预订、清库、个性化定制等主营业务，同时配套售后、延保、会员服务 etc 延展业务。

2017 年，吉利三个电商平台总访问量 18,352,498 人，通过 # 随心购，价无忧年中大促 #、#X3 真的有料全国预售 #、#S1 燃情预售 # 等线上活动实现订单总量 318,718 台。其中，仅 # 双 11 狂欢盛典 # 活动完成销量 5,346 台。目前，吉利品牌已有 746 家经销商开展数字营销业务，借助互联网多渠道提供用户服务，助力终端销量。

18,352,498 人

吉利三个电商平台总访问量

318,718 台

线上活动订单总量

4 经销商能力提升

吉利打破常规集中教学的方式，结合各经销商问题点，因地制宜地开展经销商能力提升项目。同时，我们“以赛促学”，通过举办各类经销商大赛，不断提升经销商的专业技能和职业素养。

2017 年，我们完成“主攻市场运营辅导”、“已上市产品预授权培训”、“区域产品实战演练”、“关键岗位培训”等 15 个培训项目主题，组织经销商培训 584 场，受训人数 19,755 人，经销商参训率 95% 以上。

15 个

完成培训项目主题

584 场

组织经销商培训

19,755 人

受训人数

>95%

经销商参训率



GEELY 推动汽车行业可持续发展

吉利坚持自主研发、自主创新和自主知识产权。2017 年，申请专利 1,747 个，授权专利 1,065 个，其中发明专利 294 个，外观设计类专利 249 个；发表学术论文 69 篇；主导制定车道保持辅助系统（LKA）等 12 项行业标准，参与制定自动紧急制动（AEB）、盲区监测（BSD）等 18 项行业标准。

吉利积极探索产学研合作新模式，加强企业与高校在教学科研、实习就业等方面的合作。2017 年，我们与湖南大学、合肥工业大学以及上海联合道路交通安全科学研究中心等合作研究行人保护、道路交通事故大数据分析等课题。其中，与中国汽车技术研究中心共同完成的项目《基于交通事故深入研究的主被动安全集成技术及应用》，荣获中国汽车工业科学技术三等奖。

1,747 项

申请专利

1,065 项

授权专利

294 项

其中发明专利

249 项

外观设计类专利

69 篇

发表学术论文

12 项

主导制定行业标准

18 项

参与制定行业标准

G 与环境友好共生

GEELY 责任聚焦

吉利将环保理念贯穿于研发、生产、销售、物流等汽车全生命周期。我们积极推进吉利新能源战略，通过曹操专车带动共享经济的发展。以精细化的环境管理，建设更加绿色和智能的现代化工厂。

2017 款帝豪 EV 综合工况续航里程 **300km**

曹操专车已在全国 **17** 座城市上线

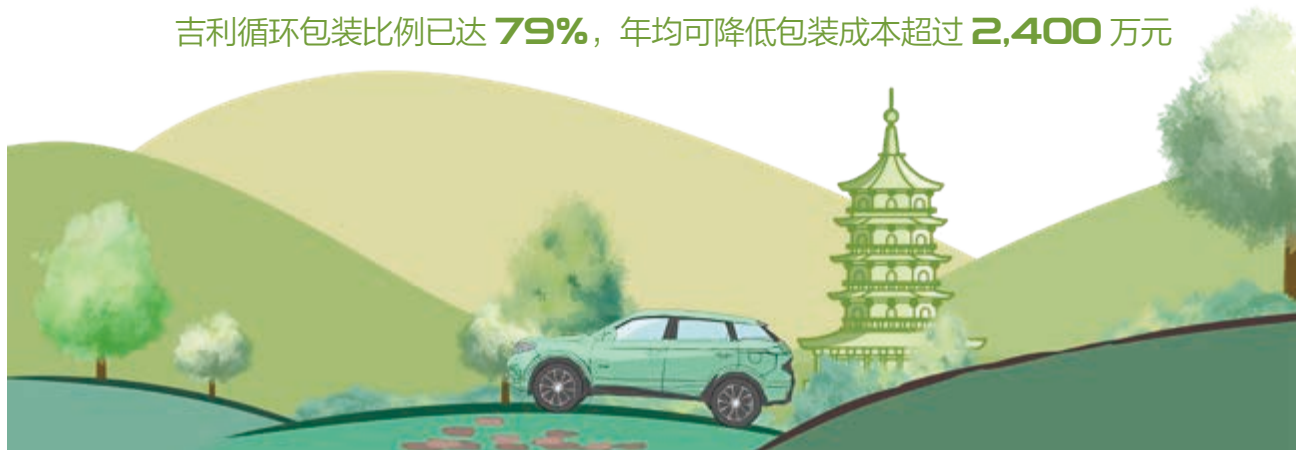
曹操专车 2017 年投放公车公营纯电动专车 **16,298** 辆，
实现订单量 **3,476.8** 万单

吉利所有在产基地均已在开展涂装 VOC 治理项目，
有机废气去除率达 **90%** 以上

吉利主要污染物达标排放率连续 **3** 年达到 **100%**

通过精细化管理，吉利总部办公区 2017 年人均用电量同比下降 **14.07%**

吉利循环包装比例已达 **79%**，年均可降低包装成本超过 **2,400** 万元



GEELY 新能源汽车厚积薄发

《节能与新能源汽车技术路线图》为汽车企业的转型升级指明了方向，电动化、智能网联、清洁能源和汽车共享成为未来汽车的发展趋势。吉利积极推进新能源战略布局，纯电动、混合动力和插电式混合动力三个系统稳步发展，成功运用 48V 轻混系统、电池智能温控管理系统等新技术，并从产业链末端入手，探索废旧电池的回收路径。吉利自身发展的同时，也带动和培育了一批吉利的新能源核心零部件供应商。此外，我们推动甲醇等清洁燃料的使用，吉利甲醇发动机及整车技术被专家评定为“国际领先水平”。

1

你所不知道的 2017 款帝豪 EV

2017 年吉利新上市帝豪 EV2017 款和帝豪 PHEV 两款新能源汽车。相比 2016 款帝豪 EV，新款车型不仅外观设计更加时尚，更增加了 G-Netlink 3.0 吉利智能车载系统等实用的新标签。动力更强劲、防护更全面、配置更人性，带来更加舒适和安全的驾乘体验。



电池智能温控管理系统

- ◆ 电池高温冷却和低温预加热两种模式，保证最佳工作状态
- ◆ 确保在极寒、极热地区充电效率不降低，续航能力不衰减
- ◆ 使用无区域、季节限制



更持久的续航

- ◆ 综合工况续航里程为 300km，60km/h 等速续航里程达 360km
- ◆ 续航里程及相关性能指标符合国家关于纯电动车最高档补贴标准



万能充电模式

- ◆ 升级 6.6kW 充电机，配备了 5 种充电模式，满足更多充电状态需求
- ◆ 快慢充均为国标插口，能够兼容公共设施的快慢充电桩
- ◆ 不同充电模式，充电时间在 0.75-26h 之间

2 像安卓系统一样开放共享

为了缩短研发周期，降低采购成本，由吉利与沃尔沃共同开发的纯电动平台架构 PMA 向全世界所有汽车厂免费开放所有数据，以此来推动电动汽车的发展。

未来吉利与领克都将会基于 PMA 平台推出新款车型，共计 10 余款。其中，领克品牌基于 PMA 平台将会推 A+/B 级跨界车、C+ 级家用跨界车以及 A+/B 级的 SUV 与轿跑。规划中的两款车型分别为续航里程 600 公里的 A+/B 级跨界车和续航里程 450 公里的 A0 级跨界车。对于吉利品牌，基于 PMA 平台的纯电动车型主要包含 A0 级跨界车、A/B 级轿车和 B 级 SUV。规划中的第一款车型为 A+ 级跨界车，将于 2020 年发布，最大续航里程可达 500km。

3 商用车电动化之路

吉利商用车是在乘用车技术资源基础上投资发展的新业务板块。依托全新增程式动力系统、清洁能源甲醇动力技术、智能互联和主动安全技术、轻量化车身技术以及分布式电驱动五个方面的核心技术，专注于提高商用车的能源利用效率，降低商用汽车的环境排放和运营成本。

2017 年，吉利商用车品牌远程新能源轻卡和纯电动公交车 E12 已陆续在成都、南充、晋中等地投入运行。远程纯电动轻卡定位于中高端城市物流、市政和其他专用车辆。公交车 E12 采用专门针对公交低速、大运力工况而开发的独立电驱动系统，配备吉利新能源智能监控和电池箱自动灭火系统，兼容公交公司现有的调度、管理平台，以确保公交运行的安全性和可靠性。

责任实践



GEELY

-20°C 纯电动轻卡的冰上舞蹈

远程轻卡面向市内配送及市政环卫两大市场，主流目标市场的温度范围从 -20°C 到 40°C。然而，对纯电动轻卡进行寒区试验在中国商用车市场并无惯例。为充分验证远程纯电动轻卡在低温环境的冷启动、动力性、除霜和除雾性能以及经济性，我们在黑龙江黑河，历时 20 天完成寒区测试。

从试验数据来看，远程纯电动轻卡 E200 在 -20°C 的环境下可正常启动，除霜、除雾等性能均达到预期效果。传统燃油车对点火时间的限制是当环境温度低于 -16°C 时，10s 内完成启动。而远程纯电动轻卡仅用 2.9s 便完成正常启动。本次寒区试验对照车辆在低温和常温环境下的性能差异，为塑造纯电动商用车寒区试验行业标准奠定坚实的基础。

2.9^s

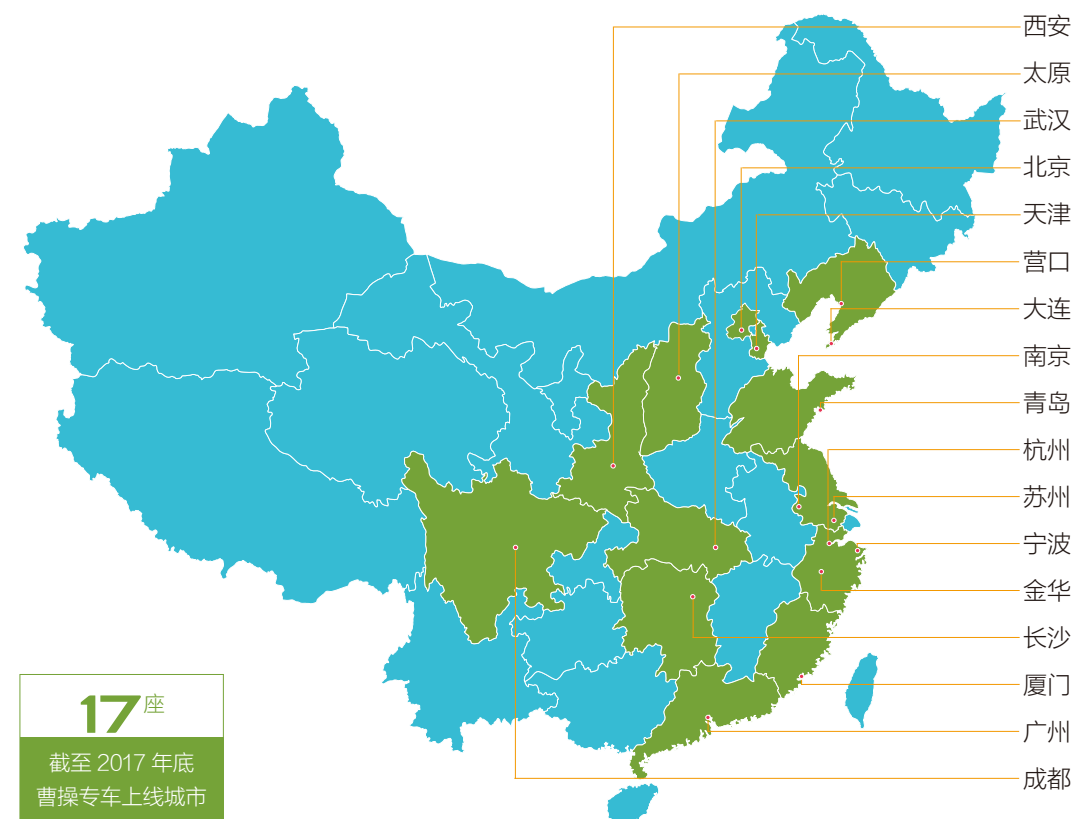
环境温度低于 -16°C 时，远程纯电动轻卡完成正常启动仅



GEELY 共享模式解决出行问题

随着智能终端设备和移动互联网的不断普及，“共享经济”激发新的商业模式，也为城市出行贵、停车难等问题提供了更加低碳的解决方案。早在 2015 年，吉利就推出了曹操专车这一互联网 + 出行平台，并坚持“新能源汽车 + 公车公营 + 认证司机”运营模式。截至 2017 年底，共上线宁波、杭州、厦门、成都、青岛、南京、天津、太原、大连、苏州、广州、营口、西安、长沙、金华、北京和武汉 17 座城市。

为进一步提升曹操专车司机服务理念和技巧，我们搭建司机档案管理制度，并开展医疗救护、行车安全以及车辆使用等方面的培训。2017 年，曹操学院新开发司机培训课程 22 门，累计培训上岗认证司机 19,662 名。



17座

截至 2017 年底
曹操专车上线城市

22门

曹操学院新开发司机培训课程

19,662名

累计培训上岗认证司机



曹操专车 2017 年投放公车公营纯电动专车 16,298 辆，实现订单量 3,476.8 万单，低碳出行里程 21.8 亿 km，累计碳减排量 30.9 万吨，相当于种植 4.2 万亩森林。用户在曹操碳银行累积的“碳资产”，可兑换以环保、低碳、健康为主题的多样化商品。

旗下“绿色办公”板块 2017 年累计为 800 家企业提供公务出行 55 万次。7 月上线的“曹操帮忙”业务，累计帮助 20 万用户节省 14 万小时的取送时间。目前，曹操专车平台既能与司机端通讯，也能和车辆进行交互。未来，曹操专车将借助沃尔沃汽车的辅助驾驶与无人驾驶技术、Terrafugia 的飞行汽车等前沿科技，打造更加多样化、高效环保的出行解决方案，为智慧交通创造无限可能。



GEELY 绿色工厂智能控制

吉利各工厂选址均在规划的一般工业区中，未靠近自然保护区、风景名胜区等环境敏感区域，且所有重大建设项目均按照要求获得环境影响评价批复。

我们按照绿色工厂的建设标准，不断推进汽车制造业的绿色转型升级。其中，吉利春晓工厂作为实现吉利汽车战略转型的新工厂，始终贯彻“建无害于环境的绿色工厂，造有利于人类的环保汽车”的环保方针，逐步建设成为浙江省工业环保示范单位。2017 年 10 月 25 日 -11 月 5 日，吉利春晓工厂启动国家级绿色工厂的申报评审工作，并顺利通过相应认证和公示，最终获得国家绿色工厂（第二批）荣誉称号，积极打造吉利绿色工厂样板。

我们对能源消耗和污染物排放进行在线管理，实时监控运行数据，以智能化手段保证生产运行可靠性的同时，促进吉利节能减排目标的实现。此外，我们配合工艺节能、管理节能等措施，力求达到最佳的节能效果。



GEELY 先进工艺控制污染

在以往环保工艺基础上，我们在新项目中进一步提升了污染物净化措施。目前，吉利所有在产基地均已开展涂装 VOC 治理项目，有机废气去除率达 90% 以上。部分基地项目采用干式喷漆，结合沸石转轮吸附及废气焚烧工艺，不仅有效降低 VOC 排放，也减少了废水的产生。厂区工业废水和生活污水经物化 + 生化处理后，经中水回用系统过滤处理后，回用于厂区道路清洁以及绿化等过程。针对厂区危险废弃物，我们严格按照法律法规和环保标准要求严格控制分类收集、贮存和委外处置等环节。吉利主要污染物达标排放率连续 3 年达到 100%。

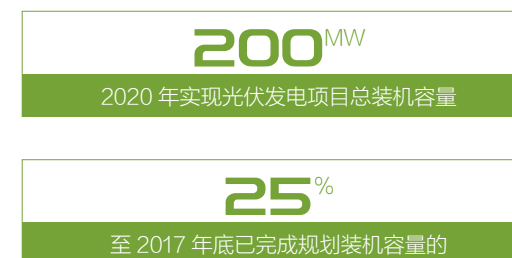
吉利 8 个正式投产基地均建立环境管理体系并通过第三方认证。我们设置突发环境事件数量、危废合法处置率、环保设施正常运行率、环境监测合格率、环保投诉及政府处罚等环保绩效指标，量化资源、能源消耗和污染物排放控制指标，建立严于地方标准的企业污染物排放标准。同时，我们组织周边居民和社会各界人士参与吉利“环境开放日”活动，在吉利官网、微博、微信公众号等媒介公开吉利环境信息，多种渠道接受公众监督。



GEELY 清洁能源高效利用

我们将能源管理信息化建设提升至战略高度，搭建能源管理信息化系统并完成中长期规划。在临海、宝鸡基地能源管理信息化系统的基础上，以现代化绿色工厂为样板，推进整个集团能源管理大数据平台的建设。

在吉利新项目的规划中，统一预留光伏发电项目实施荷载要求。并以合同能源管理的方式持续推进停车场光伏发电项目的建设，制定 2020 年实现光伏发电项目总装机容量 200MW 的目标，截至 2017 年底已完成规划装机容量的 25%。我们计划开发吉利光伏发电自项目为国家温室气体自愿减排项目，全面开展碳资产管理。以减排项目为切入点参与全国碳交易体系，通过市场经济手段促进节能减排目标的实现。



GEELY 绿色办公低碳生活

为深入营造人人节约的氛围，吉利各部门、各子公司加强内部日常监督管理。以多种形式开展绿色办公宣传，并建立相应的奖惩机制，将节能环保工作纳入年终考核指标。

我们通过精细化管理来实现低碳办公，严格控制空调开启温度，办公大楼更换节能灯，张贴“人走关灯”的提醒标语，鼓励6层以下不乘电梯，提倡办公文件双面打印及无纸化办公，减少电脑等办公设备的待机耗能。仅仅依靠这些节约小习惯，吉利总部办公区2017年人均用电量同比下降14.07%。即使8月用电高峰，人均用电量也较2016年同期减少21.5%。

14.07%

吉利总部办公区2017年人均用电量同比下降

21.5%

8月用电高峰人均用电量也较2016年同期减少

GEELY 物流过程集中管控

吉利围绕“以增值服务为核心”的工作方向，全面整合出入厂物流资源。整车运输充分考虑吉利生产基地和销售网点分布，合理规划运输路线，形成公路、铁路和水运网络。将国内公路运输划分为九大目的区域，与相应地区主机厂共享资源，形成业务对流。部分区域短线运输选用零排放的吉利远程纯电动轻卡作为运输车辆。一般行业重载率80%，吉利可以达到90%以上。铁运比例也由2016年的16.4%提升至23%，规划距投产基地800km以上的城市，铁路运输全覆盖。水路运输形成一南一北网络，浙江、湘潭基地上水与成都基地下水运输形成对流。水运比例由2016年的5.3%提升至9%。零备件以集货物流的方式，对包装及运输采取一体化招标，有效降低成本并提升物流管理效率。

在包装材料方面，我们建立吉利包装电子图册库，细化包装规范体系文件。同时，通过去纸化改善项目，仅2017年就将1,200多种零部件的包装材料由之前的纸质包装转换为循环塑料箱。目前，循环包装比例已达79%，年均可降低包装成本超过2,400万元。

此外，我们选用自动化装备和无人叉车代替物流人工作业。新基地规划时全面推进物流自动引导运输车和自动化分拣线的应用。老基地也通过物流优化以及自动化设备的引入，配送效率不断提升。

23%

铁路运输比例

9%

水路运输比例

79%

循环包装比例已达

2,400 万元

年均可降低包装成本超过

G 与社会和谐共建

GEELY 责任聚焦

我们以“让世界感受爱”为公益价值主张，将教育和环保作为公益聚焦领域，同时辐射文化传播、扶贫赈灾和弱势帮扶三个公益议题。我们与员工、经销商、客户及其他社会资源一起，探索可持续的公益模式，以实际行动践行企业社会责任。

2017年，吉利教育事业投入科研经费**571.65**万元，
在研项目**120**个

2017年，吉利各高校的平均就业率超过**97%**

2017年，吉利杭州园区员工志愿者**469**人，
提供志愿服务**131**次，累计志愿服务时间**2,168**小时

吉利连续**5**年助力韩红百人医疗援助系列行动，
累计捐赠**135**辆吉利SUV，价值达**1,600**万元

2017年，吉利交付**50**辆吉利新博瑞作为外事礼宾用车



GEELY 十年树木，百年树人

为支持中国民办教育发展，培养更多职业技术人才，吉利1997年涉足教育行业。已建立北京吉利学院、三亚学院、湖南吉利汽车职业技术学院、三亚理工职业学院和浙江汽车职业技术学院等五所高等院校，以及中国第一所重点培养汽车车辆工程硕士和博士的研究生院——浙江汽车工程学院。

吉利院校坚持培养“适应中国社会发展需要的应用型、复合型、创新型高级人才”的办学定位。形成大专、本科、硕士、博士和博士后等多层次的人才培养链条，从基础的职业教育延伸到实践型的研究生培养。我们与政府、企业、科研机构等资源密切合作，逐步凝练出一条产学研融合特色发展之路。2017年，我们投入经费571.65万元，在研项目120个，论文、专著、专利等知识产权取得显著成果。

经过近20年的探索实践，各个院校广泛开展国内外交流与合作，结合自身发展和社会需求灵活设置专业，形成各具特色的培养模式。同时，我们以技能竞赛、志愿服务、社团活动等形式，为学生提供全方位的展示平台。并设置书福奖学金、国家励志奖学金等特色奖学金。三亚职业理工学院结合海南国际旅游岛建设和吉利国际化发展契机，着力打造旅游、汽车、经管、健康管理等重点和特色专业，承接三亚市政府、海南省人力资源局、海南省旅游协会等各类政府机构的培训服务。吉利各院校以就业为导向，协调多方资源为莘莘学子创造实习机会，拓展就业渠道。2017年，吉利各高校的平均就业率超过97%，用人单位对吉利毕业生也给予高度评价。

责任实践



GEELY

没有一种成功是轻而易举的

新能源汽车方兴未艾，它是我国制造业实现“弯道超车”的重要抓手之一。为推进我国新能源汽车技能型人才培养，加快弥补新能源人才缺口短板，北京吉利大学承办2017年全国机械行业职业院校技能大赛——“吉利汽车杯”纯电动汽车装配与检测技能大赛。

本届大赛为期三天，吸引来自全国各地的46所职业院校参赛队。本次技能大赛以纯电动汽车装配与检测为背景，通过设转换电路搭建、更换动力电池、系统故障诊断三个项目，深化新能源汽车电池、电机、电控等核心技术。突出高电压汽车安全操作规范，促进参赛院校提高教学水平和调整课程结构，达到以赛促教、以赛促学、以赛促改、以赛促建的目的。为积极推动新能源汽车产教融合，充分发挥技能大赛的导向功能，吉利赞助9辆帝豪EV300电动车作为比赛指定车型。

比赛充分展示了各参赛队团结协作的精神，以及参赛院校技能型人才培养的最新成果。经过激烈的角逐，北京吉利学院代表队荣获高职组冠军。以本次大赛为契机，北京吉利学院将加强与各兄弟院校间的交流协作，共同探讨工匠型技能人才培养的新路径，为我国先进制造业发展贡献智慧和力量！



9 辆

吉利赞助大赛
比赛指定车型
帝豪 EV300 电动车

GEELY 志愿服务，传递爱心

吉利秉承“奉献爱心、服务社会、共建和谐”的志愿服务理念，号召员工践行公益精神，参与志愿服务活动。2017年，我们在无偿献血、贫困助学、地铁服务、急救培训、困难帮扶等方面广泛开展相关活动。

我们的志愿服务已形成常态化机制。以杭州园区为例，2017年，吉利员工志愿者规模469人，提供志愿服务131次，累计志愿服务时间2,168小时。志愿服务已成为吉利人快乐生活极其重要的组成部分。

469 人

吉利杭州园区员工志愿者

131 次

提供志愿服务

2,168 小时

累计志愿服务时间

责任实践



GEELY

鲜红色的责任与担当

从2015年开始，吉利建立了无偿献血常态化机制，并将每年的9月16日设为吉利无偿献血日。吉利人以爱的鲜红色传递真情，给生命接力。

2017年的吉利无偿献血日当天，早上9点，参与献血的员工们就排起了长队。在听取医护人员细致讲解献血常识后，员工们有序地依次填表登记、抽血化验、测量血压，经血液检验合格后由护士采血，然后领取献血证。献血队伍中既有多次献血的“老司机”，也有第一次参与献血的“菜鸟”，还有极其珍贵的“熊猫血”。2017年，仅吉利集团总部109人参与献血，献血量达31,200毫升。

109 人

仅吉利集团总部参与献血

31,200 ml

献血量达



GEELY 公益行动，温暖社区

吉利的公益体系以“让世界感受爱”为价值主张。将教育与环保作为公益聚焦领域，同时辐射文化传播、扶贫救灾和弱势帮扶三个议题。我们带动经销商、客户等利益相关方共同参与公益事业，以解决真实的社会问题、实现社区融合、推动吉利人深度参与和探索可持续的公益模式为原则，倡导积极向上的生活理念。

1 厉害了我的大美中国车

吉利博瑞是吉利深化战略转型之后的首款中高级轿车，整体造型兼具国际设计潮流和中国特有的审美元素，加上独特的快背式流线型车顶设计，整车设计优雅且动感，被消费者评为“大美中国车”。曾作为中国-中东欧博览会、G20 杭州峰会等国际盛会和高峰论坛的官方指定用车。

2017 年 9 月，我们再次交付 50 辆吉利新博瑞作为外事礼宾用车。乌拉圭、爱沙尼亚、波黑、冰岛、尼日利亚等五国驻华使节成为了吉利新博瑞的新用户。本次交付的高配版吉利新博瑞不仅内外观造型更加精致动感，而且搭载了全新动力总成，并在底盘系统、NVH 等方面进行了全新优化升级，营造细腻、舒适、智能的全新驾驶质感。

2017 年也是吉利 3.0 代精品车成为外事礼宾用车的第三年，我们先后交付 150 多台博瑞、帝豪 EV 和新博瑞，为各国外宾、驻华使领馆和国际组织提供了全方位的用车服务以及节能环保的出行方案。

吉利博瑞在各项外事活动中展现了我国自主品牌汽车的优质性能及全方位服务，直接提升了我们的外事活动接待能力与服务水准。我们对新博瑞的实力完全信任，期待更出色的表现。

——外交部外交人员服务局局长 袁卫民



2 吉利远景为爱再启程

2017 年，“韩红爱心·百人援宁”大型公益医疗援助行动在炎炎夏日中前往宁夏。作为韩红爱心慈善基金会的公益合作伙伴，吉利捐赠 30 辆远景 SUV 作为“医疗巡诊专用车”，并开展爱心车手选拔。远景 SUV 凭借在造型、空间、动力、安全性、舒适性配置等方面的改进和升级，经受住了戈壁滩、沙漠、山地等复杂路况和恶劣自然环境的苛刻考验，出色完成了公益行动的保障任务。

吉利对西部地区的关爱从未间断，连续 5 年助力韩红百人医疗援助系列行动。自 2013 年“百人援疆”起，累计向韩红爱心慈善基金会援疆、援青、援贵、援甘、援宁行动捐赠了 135 辆吉利 SUV，价值达 1,600 万元。除了物资上的帮助，我们还号召经销商和车主组成援助爱心团，助力韩红爱心团队更便利地开展医疗援助行动。

30 辆

捐赠远景 SUV 作为“医疗巡诊专用车”

135 辆 价值达 1,600 万元

五年累计向韩红爱心慈善基金会捐赠了吉利 SUV



3

吉利“绿跑道”乡村少年体育梦想计划启动

“我希望我能有一个足球，能和小朋友一起在操场上奔跑。”
“我希望除了语文课、数学课，还能上很多很多好玩的体育课程。”
“我希望能够像姚明一样，成为灌篮高手……”

为推动体育教育在贫困地区校园回归，促进乡村孩子们身心全面发展。2017 年 9 月，吉利联合浙江省李书福资助教育基金会共同发起的“吉时雨”精准扶贫·吉利“绿跑道”乡村少年体育梦想计划在河北张家口启动。吉利车主连同经销商志愿者走进张家口怀安县乔家房中心校，为孩子们带去了丰富的体育器材，同时亲身参与到精彩纷呈的支教课程中，助力孩子们放飞体育梦想。

未来，我们还会持续深入四川、贵州的偏远山区，通过“一堂体育知识课”、“一周体育支教课”、“一场捐赠活动”、“一次绘画活动”以及“一场演讲活动”，为更多乡村的孩子们送去关怀和希望。



4

不畏挑战，只为向上

2015 年，吉利承办挑战八大城市地标性建筑的“向上马拉松”，“向上精神”激起整个中国的活力与激情。2017 年，由吉利承办的“向上马拉松中国公开赛”再次来袭，不仅吸引王祖蓝、蒋劲夫、盛一伦等 30 位明星领跑，数十万人报名，更融入了公益跨界的全新内涵。

作为“向上马拉松 2017 中国公开赛”的重要公益组成部分，“向上图书馆”全程推进。我们通过明星倡议、参赛者募捐、全民众筹图书等形式，募集图书近 25,000 册。这些图书也跟随赛事进程，在上海、济南、成都、广州、大连和北京 6 大城市巡回展览，以灵活多样的形式为市民提供“精神向上”的阅读空间。活动结束后，吉利也会联合经销商门店等渠道，搭建资源共享平台，推动和鼓励全民阅读。

25,000 册

“向上图书馆”募集图书近



数字绩效

说明: ESG 关键绩效指标索引的数据范围为吉利汽车控股有限公司 (香港联交所股份代号 175¹)。

ESG 关键绩效指标				
指标类别	单位	2015 年数据	2016 年数据	2017 年数据
A 环境 ²				
层面 A1: 排放物 ³				
NOx 排放量 ⁴	吨	40.25	44.85	109.48
SO ₂ 排放量 ⁵	吨	25.18	8.28	21.35
单位销量 NOx 排放量 ⁶	g/台	78.91	58.56	87.78
单位销量 SO ₂ 排放量	g/台	49.36	10.82	17.12
单位销量非甲烷总烃排放量	g/台	63.30	68.18	108.08
单位销量二甲苯排放量	g/台	17.04	10.36	14.08
废水排放量	吨	594,633.2	1,019,593.0	1,685,982.3
废水减少率 ⁷	%	16.43	/	/
单位销量废水排放量	吨/台	1.18	1.33	1.35
重要泄漏物的重量 ⁸	吨	0	0	0
单位销量危险废物处理量	kg/台	4.74	4.71	5.02
固废循环利用率	%	95.40	96.45	96.32
范围一温室气体排放量 ⁹	tCO ₂ e	N/A	75,971.95	126,933.99
范围二温室气体排放量 ¹⁰	tCO ₂ e	N/A	246,066.02	346,172.65
减少的温室气体排放量	tCO ₂ e	N/A	12,822.31	17,646.28
层面 A2: 资源使用				
直接能源消耗量	吨标煤	16,960.64	43,531.42	73,851.07
间接能源消耗量	吨标煤	29,893.99	46,454.87	65,038.27
单位销量钢材消耗量	kg/台	280.31	322.94	333.03
单位销量油漆消耗量	kg/台	12.06	13.59	15.45
总用水量	吨	1,246,256	2,482,625	4,919,789
单位销量水资源消耗量	吨/台	2.44	3.24	3.95
能源节约率 ¹¹	%	47.06	/	2.17

层面 A2: 资源使用				
水资源节约率 ¹²	%	26.73	/	/
工业用水资源循环利用率	%	97.50	97.55	98.00
出口整车包装材料使用量	吨	N/A	3,033	7,885
发动机包装材料使用量	吨		1,529.5	2,166.8
变速器包装材料使用量	吨		25.5	6
单位销量出口整车包装材料使用量	吨/万辆		1,392.6	6,707.6
单位销量发动机包装材料使用量	吨/万台		19.8	1,832.2
单位销量变速器包装材料使用量	吨/万台		8.1	4.7
包装材料回收利用率	%		80.57	100

B 社会				
雇佣及劳工准则				
层面 B1: 雇佣				
员工总人数 ¹³	人	18,682	28,055	41,543
退休员工人数	人	11	11	4
离职员工总数	人	3,261	4,368	6,284
按性别划分的员工人数				
女性	人	2,739	3,883	5,132
男性	人	15,943	24,172	36,411
按雇佣类型划分的员工人数和比例				
正式工	人 / %	15,026 (80.4)	21,574 (76.9)	32,196 (77.5)
实习生	人 / %	3,282 (17.6)	6,032 (21.5)	8,730 (21.0)
劳务派遣工	人 / %	48 (0.3)	45 (0.1)	39 (0.1)
储备人员	人 / %	320 (1.7)	393 (1.4)	561 (1.4)
退休返聘人员	人 / %	6 (0)	11 (0)	17 (0)
按年龄阶段划分的员工人数和比例				
30 岁以下	人 / %	12,184 (65.2)	19,891 (70.9)	29,759 (71.6)
31-50 岁	人 / %	6,173 (33.1)	7,771 (27.7)	11,320 (27.3)
50 岁以上	人 / %	325 (1.7)	393 (1.4)	464 (1.1)
按性别划分的离职员工人数和比例				
女性	人 / %	392 (12.0)	478 (11.0)	439 (7.0)
男性	人 / %	2,869 (88.0)	3,890 (89.0)	5,845 (93.0)
按年龄阶段划分的离职员工人数和比例				
30 岁以下	人 / %	2,532 (77.6)	3,141 (72.0)	5,367 (85.4)
31-50 岁	人 / %	685 (21.0)	1,186 (27.1)	886 (14.1)
50 岁以上	人 / %	44 (1.4)	41 (0.9)	31 (0.5)

层面 B2: 健康与安全				
安全事故数量	个	8	13	19
因工伤死亡人数	个	0	0	0
重伤事故率	%	0.050	0.075	0.080
轻伤事故率	%	0.350	0.415	0.310
职业病事故数量	个	0	1	0
职业病比例	%	0	0.037	0
工伤率	%	0.40	0.49	0.39
缺勤率	%	0.006	0.045	0.028
因工伤损失工作天数	天	299	279	309
因安全事故造成的经济损失	万元	10.9	17.7	29.5
层面 B3: 发展及培训				
组织培训次数	次	7,301	10,799	17,356
组织培训的总小时数 ¹⁴	小时	934,100	2,834,502	3,572,753
接受培训员工百分比	%	100	100	100
员工接受培训的平均小时数	小时/人	50	66	91
按雇员类别划分的接受培训员工百分比				
高级管理层	%	100	100	100
中级管理层	%	100	100	100
普通员工	%	100	100	100
按性别划分的员工接受培训的平均小时数				
女性	小时/人	49.5	65.6	73.1
男性	小时/人	50.08	66.1	79.3
按雇员类别划分的员工接受培训的平均小时数				
高级管理层	小时/人	54	68	83
中级管理层	小时/人	55	69	81
普通员工	小时/人	46	65.5	79

按员工类别划分的员工接受培训的平均小时数				
研究	小时/人	50	67	84
技术	小时/人	50	66	76
行政	小时/人	48	65	72
操作	小时/人	47	64.5	69.3
营运管理				
层面 B6: 产品责任				
因安全与健康原因回收的产品百分比 ¹⁵	%	0	0	0

备注:

- ¹吉利汽车控股有限公司相关数据不包含海外子公司;
- ²环境数据主要采集自各生产基地,其中临海基地于2015年迁建,未正式生产,因此2015年环境部分数据未包含临海基地。由于2016年-2017年新增生产基地,导致部分消耗量和排放量数据较2015年有所增加;
- ³吉利各上市公司积极推行无纸化办公,并对办公区的生活垃圾开展分类回收试点,生活垃圾排放和办公用纸消耗量等无害废弃物并非吉利主要环境排放范围;
- ⁴2015年济南、路桥基地数据来自2014年监测报告,济南、春晓基地按半年150天计算,济南、成都基地按单班8小时计算;针对2016年SO₂、NO_x、非甲烷总烃以及二甲苯排放量数据,路桥、济南公司按全年单班8h计算,其他均按全年1.5班12h计算,全年300天生产;各基地2017年数据来自2017年环境监测报告,济南基地按单班8小时计算,晋中基地按1.5班12小时计算,其他基地均按全年2班16h计算,全年300天生产;
- ⁵随着投产基地数量以及整车产量增加,SO₂排放总量呈上升趋势。但由于各基地外购天然气成份差异导致2016年SO₂的排放量低于2017年;
- ⁶吉利汽车控股有限公司的产销模式为“以销定产”,故本报告以单位销量的数据表示相关的资源消耗和环境排放情况;
- ⁷根据单位销量废水排放量计算。由于2016年-2017年新增生产基地,所以废水排放量较2015年有所增加;
- ⁸吉利汽车控股有限公司2015-2017年度主要制成品的生产和运输过程不存在油料、燃料以及危险化学品等的泄漏;
- ⁹范围一温室气体排放量包括宁波、杭州湾、春晓、济南、成都、湘潭、晋中、宝鸡、路桥、临海等10个公司的焚烧炉、锅炉等耗能设备及测试汽车产生的直接排放量;
- ¹⁰范围二温室气体排放量包括宁波、杭州湾、春晓、济南、成都、湘潭、晋中、宝鸡、路桥、临海等10个公司的外购电力、蒸汽产生的间接排放量;
- ¹¹根据单位销量能耗计算。由于2016年新增生产基地,所以直接和间接能源的消耗量较2015年有所增加;
- ¹²根据单位销量水耗计算。由于2016年-2017年新增生产基地,所以总用水量较2015年有所增加;
- ¹³2016年员工总人数为吉利汽车控股有限公司(香港联交所股份代号175)平均人数;
- ¹⁴组织培训的总小时数根据A类员工平均培训小时数*A类员工数+B类员工平均小时数*B类员工数+C类员工平均小时数*C类员工数+……;
- ¹⁵吉利汽车控股有限公司2015-2017年没有因安全与健康原因回收的产品。

说明：GRI 关键绩效指标索引的数据范围为吉利汽车集团

GRI 关键绩效指标 ¹				
指标	单位	年度数据		
		2015 年	2016 年	2017 年
造每个人的精品车				
质量指标				
千车故障率 (12MIS) ²	‰	60	45	48
公开召回	次	1	3	1
IQS ³	%	124	118	113
车友数据				
车友人数	人	330,173	519,371	1,263,621
年增长率	%	115.0	57.3	149.0
组织车友活动次数	次	40	58	121
活动参与人数	人	425,687	57,000	85,000
消费者满意度数据				
处理投诉总数	起	3,807	25,987	27,846
处理比例	%	100	100	100
尊重人、成就人、幸福人				
员工总体情况				
员工总人数	人	19,745	29,344	42,914
退休员工人数	人	13	12	24
员工流失总数	人	4,357	5,268	7,191
新聘员工数量	人	6,809	11,429	18,215
残障人士员工雇佣人数	人	0	0	0
少数民族员工雇佣人数	人	522	591	2,101
最高治理机构人员数量	人	30	31	32
最高治理机构女性人员数量	人	4	4	4
最高治理机构少数民族人员数量	人	1	1	1
公司在当地招聘的高级管理人员数量	人	11	11	31
吸纳应届毕业生就业人数	人	643	1,581	1,976
劳动合同签订率	%	100	100	100
社会保险覆盖率	%	100	100	100
体检及健康档案覆盖率	%	100	100	100
劳动纠纷申诉数量	个	11	22	25
接受定期绩效及职业发展考评的员工的百分比	%	100	100	100
参加工会的员工比例	%	100	100	100

员工总体情况				
组织员工团队建设活动次数	次	211	211	219
组织员工团队建设活动总小时数	小时	1,066	1,069	1,102
参与活动员工百分比	%	73	76	77
按性别划分的员工人数				
女性	人	2,914	3,539	5,579
男性	人	16,831	25,805	37,335
按雇佣类型划分的员工人数和比例				
正式工	人 / %	18,097 (91.7)	22,418 (76.4)	33,043 (77.0)
实习生	人 / %	1,281 (6.5)	6,279 (21.4)	9,012 (21.0)
劳务	人 / %	19 (0.1)	29 (0.1)	28 (0.1)
退休返聘	人 / %	5 (0)	11 (0)	58 (0.1)
储备	人 / %	343 (1.7)	607 (2.1)	773 (1.8)
按年龄阶段划分的员工人数和比例				
30 以下	人 / %	11,452 (58.0)	20,100 (68.5)	30,898 (72.0)
31-50	人 / %	7,898 (40.0)	8,804 (30.0)	11,501 (26.8)
50 以上	人 / %	395 (2.0)	440 (1.5)	515 (1.2)
按年龄阶段划分的新聘员工人数和比例				
30 以下	人 / %	4,122 (60.5)	8,533 (74.6)	15,610 (85.7)
31-50	人 / %	2,639 (38.8)	2,827 (24.7)	2,568 (14.1)
50 以上	人 / %	48 (0.7)	60 (0.7)	37 (0.2)
按年龄阶段划分的离职员工人数和比例				
30 以下	人 / %	2,784 (63.9)	3,434 (65.2)	6,112 (85.0)
31-50	人 / %	1,502 (34.5)	1,775 (33.7)	1,036 (14.4)
50 以上	人 / %	71 (1.6)	59 (1.1)	43 (0.6)
按性别划分的离职员工人数和比例				
女性	人 / %	603 (13.8)	627 (11.9)	482 (6.7)
男性	人 / %	3,754 (86.2)	4,641 (88.1)	6,709 (93.3)
员工健康与安全				
安全事故数量	个	8	14	19
因工伤死亡人数	个	0	0	0
重伤事故率	‰	0.10	0.11	0.08
轻伤事故率	‰	0.35	0.40	0.31
职业病事故数量	个	0	0	0
职业病比例	‰	0	0	0
工伤率	‰	0.40	0.51	0.39
缺勤率	‰	0.006	0.056	0.028
因工伤损失工作天数	天	299	415	309
因安全事故造成的经济损失	万元	10.9	32.8	29.5

员工培训发展情况				
组织培训次数	次	7,802	13,499	17,748
组织培训的总小时数	小时	1,009,273.15	4,063,108	5,691,276
接受培训员工百分比	%	100	100	100
按雇员类型划分的接受培训员工百分比				
高级管理层	%	100	100	100
中级管理层	%	100	100	100
普通员工	%	100	100	100
按性别划分的员工接受培训的平均小时数				
女性	小时/人	51.3	65.5	69.6
男性	小时/人	50.1	62.0	67.3
按雇员类别划分的员工接受培训的平均小时数				
高级管理层	小时/人	56.8	55.7	59.3
中级管理层	小时/人	57.1	60.2	63.4
普通员工	小时/人	48.6	52.5	62.1
按员工类别划分的员工接受培训的平均小时数				
研究	小时/人	50.0	61.0	78
技术	小时/人	50.0	57.0	59
行政	小时/人	55.3	62.0	64
操作	小时/人	47.2	50.0	65
与伙伴合作共赢				
4S店数量	个	532	637	868
经销商数量	个	686	920+	868
经销商数量增长率	%	-9	10	36
组织经销商活动次数	次	6	331	4,193
参与活动的经销商比例	%	100	100	100
经销商活动执行率	%	N/A	95	97
与环境融合发展 ⁴				
节能技改及环保设施投入	万元	12,900	9,500	30,400
新建、扩建项目的“环境影响评价”和“三同时”的执行完成率	%	100	100	100
主要污染物达标排放率 ⁵	%	100	100	100
固体废弃物达标排放率	%	100	100	100
固废无害化处理率	%	100	100	100
环境事故和环境问题投诉率	%	0	0	0

与环境融合发展				
环保设施配备率及正常运转率	%	100	100	100
企业建成区绿化覆盖率	%	20.0	20.0	19.9
违反环境法律法规被处重大罚款的金额	万元	0	0	0
违反环境法律法规受非经济处罚的次数	次	0	0	0
NOx 排放量	吨	40.25	44.85	109.48
SO ₂ 排放量	吨	25.18	8.28	21.35
废水排放量	吨	594,633.2	1,019,593.0	1,685,982.3
重要泄漏物的重量 ⁶	吨	0	0	0
固废循环利用率	%	95.40	96.45	96.32
整车和动力总成资源能源消耗量				
直接能源消耗量	吨标煤	16,960.64	43,531.42	73,851.07
间接能源消耗量	吨标煤	29,893.99	46,454.87	65,038.26
总用水量	吨	1,246,256	2,482,625	4,919,789
工业用水资源循环利用率	%	97.50	97.55	98.00
与社会和谐共建				
教育产业数据 ⁷				
教育事业投入总额	万元	37,698.81	57,594.05	56,138.22
招收学生数	人	8,449	8,664	8,627
毕业生人数	人	8,469	8,253	7,911
就业率 ⁸	%	92.12	96.94	97.05
科研项目数量	个	101	120	120
科研经费投入总额	万元	509.81	447.40	571.65

备注:

- ¹ 由于 ESG 指标数据统计范围为吉利汽车控股有限公司, GRI 指标数据统计范围为吉利汽车集团, 因此同一指标的数值不同;
- ² 12MIS= 前推 12 月生产并销售的车辆发生的维修 / 前推 12 个月生产并销售的车辆数 *1,000;
- ³ IQS 计算公式: 抱怨数 / 车辆数 *100;
- ⁴ 与环境融合发展 2015-2017 年的总量数据吉利汽车控股有限公司和吉利汽车集团数据相同, 原因在于目前统计范围覆盖各生产制造基地这一主要排污单位, 对零部件、销售、研发、行政等单位暂未进行环保数据统计。各基地的能源、资源消耗数据指制造公司, 基地的污染物排放量数据如废水、二甲苯、重要泄漏物排放量等包含基地范围内制造公司和动力总成;
- ⁵ 主要污染物包括 NOx, SOx, POP (持久性有机物), VOC (挥发性有机物), HAP (有害空气污染物), PM (可吸入颗粒物), 工业废水量, COD (化学需氧量), SS (悬浮物), 氨氮, pH 等的总量和强度;
- ⁶ 吉利汽车集团 2015-2017 年度主要制成品的生产和运输过程不存在油料、燃料以及危险化学品等的泄漏;
- ⁷ 仅包括北京吉利学院、湖南吉利汽车职业技术学院、三亚学院和三亚理工职业学院, 不包含浙江汽车职业技术学院和浙江汽车工程学院;
- ⁸ 北京吉利学院、湖南吉利汽车职业技术学院、三亚学院和三亚理工职业学院就业率的平均值。

④ 敬畏市场，放眼未来



全球汽车行业正在经历划时代的变革，这给中国汽车工业带来不可多得的机遇，如何顺势而为、抓住机遇，提升企业竞争力和行业影响力，是所有中国汽车人都在思考的问题。吉利 20 年前从零起步进入汽车行业，虽然经历了很多困难和波折，但始终专注实业、坚持自主创新、加强人才培养。为推动企业快速、

可持续的发展，塑造受人尊重的品牌，实现到 2020 年进入全球汽车企业前十强的目标，我们从以下几方面着手，扎实高效地开展工作：

首先，坚持以市场和用户为中心，打造各个细分市场的标杆产品，满足和引领消费者不断升级和个性化的需求。我们在 2014 年提出“造每个人的精品车”

未来，吉利将以百万销量启航新征程，坚持以市场为导向，以客户为中心，推行吉利优秀文化，夯实管理基础，加快业务变革，以更加谦卑的心态和只争朝夕的精神共筑中国汽车强国梦！

的品牌使命，并陆续推出博瑞、博越、帝豪 GS、帝豪 GL 等 3.0 时代精品车型，吉利品牌溢价能力不断提升。代表中国汽车工业 SUV 车型最高水平的领克 01，更是凭借“新审美”、“新科技”、“新体验”、“新能源”等越级优势，上市当月创造了 6,000 台订单在 137 秒内一抢而空的营销纪录。2017 年，我们发布“iNTEC”技术品牌，以创新驱动发展，通过持续性的研发投入，确保在新一轮产业升级中占领技术制高点。结合未来市场定位、用户需求和差异化的竞争优势，我们将推出更多设计、技术、品质、体验超凡的产品，推动吉利的发展再上新台阶。同时，围绕吉利集团战略目标，构建百万量级营销体系，深化营销渠道和服务体系建设，打造品质吉利新形象。

其次，加快推动新能源汽车发展和互联网技术应用，实现从传统汽车企业向新能源汽车转型，建设城市共享出行智慧交通体系。经过多年的研发积累，我们已实现电池模组、电机、电控等新能源核心技术的重点突破，能够打造具备高续航、强功率优势的新能源动力。未来，吉利旗下的每个平台、每个系列都将规划有纯电动、混动和插电式混动等不同种类的新能源车型。我们希望能够逐步实现让消费者以买传统车的价格买到新能源汽车，推动全球汽车工业格局的变革。随着共享经济的发展，各类共享事物如雨后春笋扑面而来。

吉利作为行业内车联网联化的领军企业，积极布局行业内首款智能化共享汽车，并已取得阶段性成果，将为用户提供更便捷、多样和高效的出行服务。

第三，加快全球性战略布局，搭建全球价值链协同共享体系。汽车作为一个大国、强国的支柱性产业，要取得长足发展，就必须参与国际化竞争，建设全球型企业文化。过去几年，吉利在英国、东南亚和美国等海外市场取得累累硕果。2018 年，将是吉利欧洲战略的启动年。我们将通过与沃尔沃的全面合作，推动领克汽车的欧洲战略，真正实现全球制造、全球营销、全球服务。同时，全面加快产品和技术输出，聚焦主力市场和主力产品，在欧洲、北美、东南亚、俄罗斯、白俄等国际重点市场全面发力，逐步完成吉利在海外市场的品牌形象与产品价值升级。

企业的可持续发展是一个系统性的、全局性的课题，我们依然处在不断摸索、不断修正的阶段。我们深知只有中国汽车企业集体实现了可持续发展，中国汽车工业才能真正在全球舞台上站稳脚跟。未来，吉利将以百万销量启航新征程，坚持以市场为导向，以客户为中心，推行吉利优秀文化，夯实管理基础，加快业务变革，以更加谦卑的心态和只争朝夕的精神共筑中国汽车强国梦！

ESG&GRI 索引

ESG 指引			对应章节	对应页码
	不遵守就解释	建议披露		
层面 A1: 排放物	<p>一般披露 有关废气及温室气体排放、向水及土地的排污、有害及无害废弃物的产生等的： (a) 政策，及； (b) 遵守对机构有重大影响的相关法律法规的资料。 注： 废气排放包括氮氧化物、硫氧化物及其他受国家法律及规例规管的污染物。 温室气体包括二氧化碳、甲烷、氧化亚氮、氢氟碳化合物、全氟化碳及六氟化硫。 有害废弃物指国家规定界定的部分。</p>		与环境友好共生	57-63
	<p>关键绩效指标 A1.1 排放物种类及相关排放数据。</p>		数字绩效	69-70
	<p>关键绩效指标 A1.2 温室气体总排放量（以吨计算）及（如适用）密度（如以每产量单位、每项设施计算）。</p>			
	<p>关键绩效指标 A1.3 所产生有害废弃物总量（以吨计算）及（如适用）密度（如以每产量单位、每项设施计算）。</p>			
	<p>关键绩效指标 A1.4 所产生无害废弃物总量（以吨计算）及（如适用）密度（如以每产量单位、每项设施计算）。</p>			
	<p>关键绩效指标 A1.5 描述降低排放量的措施及所得成果。</p>			
	<p>关键绩效指标 A1.6 描述处理有害及无害废弃物的方法、降低产生量的措施及取得的成果。</p>			
			与环境友好共生	61-63

ESG 指引			对应章节	对应页码
	不遵守就解释	建议披露		
层面 A2: 资源使用	<p>一般披露 有效使用资源（包括能源、水及其他原材料）的政策。 注：资源可用于生产、储存、运输、楼宇、电子设备等。</p>		与环境友好共生	62-63
	<p>关键绩效指标 A2.1 按类型划分的直接及/或间接能源（如电、气或油）总耗量（以千千瓦时计算）及密度（如以每产量单位、每项设施计算）。</p>		数字绩效	69-70
	<p>关键绩效指标 A2.2 总耗水量及密度（如以每产量单位、每项设施计算）。</p>			
	<p>关键绩效指标 A2.3 描述能源使用效率提升计划及取得的成果。</p>		与环境友好共生	62-63
	<p>关键绩效指标 A2.4 描述水资源获取和使用过程存在的问题，提升用水效率的计划及所取得的成果。</p>			
<p>关键绩效指标 A2.5 制成品所用包装材料的总量（以吨计算）及（如适用）每生产单位用量。</p>		数字绩效	70	
层面 A3: 环境及天然资源	<p>一般披露 降低机构对环境及天然资源造成重大影响的政策。</p>		与环境友好共生	62
	<p>关键绩效指标 A3.1 描述业务活动对环境及天然资源的重大影响及已采取管理有关影响的行动。</p>			
层面 B1: 雇佣	<p>一般披露 有关薪酬及解雇、招聘及晋升、工作时数、假期、平等机会、多元化、反歧视以及其他待遇及福利的： (a) 政策，及； (b) 遵守对机构有重大影响的相关法律及规定的资料。</p>		尊重人、成就人、幸福人	44-45
			<p>关键绩效指标 B1.1 按性别、雇佣类型、年龄组别及地区划分的雇员总数。</p> <p>关键绩效指标 B1.2 按性别、年龄组别及地区划分的雇员流失比率。</p>	数字绩效

ESG 指引			对应章节	对应页码	
	不遵守就解释	建议披露			
层面 B2: 健康与安全	一般披露 有关提供安全工作环境及保障雇员避免职业性危害的: (a) 政策, 及; (b) 遵守对机构有重大影响的相关法律及规定的资料。		尊重人、成就人、幸福人	46	
		关键绩效指标 B2.1	因工作关系而死亡的人数及比率。	数字绩效	71
		关键绩效指标 B2.2	因工伤损失工作日数。		
		关键绩效指标 B2.3	描述所采纳的职业健康与安全措施, 以及相关执行及监察方法。	尊重人、成就人、幸福人	46
B3: 发展及培训	一般披露 提升雇员履行工作职责的知识及技能的政策。描述培训活动。 注: 培训指职业培训, 可包括由雇主付费的内外部课程。		尊重人、成就人、幸福人	46-47	
		关键绩效指标 B3.1	按性别及雇员类别 (如高级管理层、中级管理层等) 划分的受训雇员百分比。	数字绩效	71-72
		关键绩效指标 B3.2	按性别及雇员类别划分, 每名雇员完成受训的平均时数。		
		关键绩效指标 B4.1	描述避免童工及强制劳动的招聘措施和政策。	尊重人、成就人、幸福人	45
B4: 劳工准则	一般披露 有关防止童工或强制劳工的: (a) 政策, 及; (b) 遵守对机构有重大影响的相关法律及规定的资料。	关键绩效指标 B4.2	描述消除已发现的违规情况所采取的措施。		
层面 B5: 供应链管理	一般披露 供应链管理的环境及社会风险政策。		与伙伴共同发展	52	
		关键绩效指标 B5.1	按地区划分的供货商数目。	N/A	N/A
		关键绩效指标 B5.2	描述有关供货商筛选和管理的措施, 执行相关规定的供应商数量、以及供应链管理执行及监察方法。	与伙伴共同发展	52

ESG 指引			对应章节	对应页码	
	不遵守就解释	建议披露			
层面 B6: 产品责任	一般披露 有关所提供产品和服务的健康与安全、广告、标签及隐私事宜以及补救方法的: (a) 政策, 及; (b) 遵守对机构有重大影响的相关法律及规定的资料。		造每个人的精品车	34-36 39-42	
		关键绩效指标 B6.1	已售或已运送产品总数中因安全与健康理由而须回收的百分比。	造每个人的精品车	38
		关键绩效指标 B6.2	产品及服务的投诉数目以及应对方法。	造每个人的精品车	41
		关键绩效指标 B6.3	描述保障知识产权有关的管理措施。	与伙伴共同发展	56
		关键绩效指标 B6.4	描述质量检定过程及产品回收程序。	造每个人的精品车	37-38
		关键绩效指标 B6.5	描述消费者数据保障及隐私政策, 以及相关执行及监察方法。	造每个人的精品车	41-42
层面 B7: 反贪污	一般披露 有关防止贿赂、勒索、欺诈及洗黑钱的: (a) 政策, 及; (b) 遵守对机构有重大影响的相关法律及规定的资料。	关键绩效指标 B7.1	汇报期内对机构或其雇员提出并已审结的贪污诉讼案件的数目及诉讼结果。	责任经营	N/A
		关键绩效指标 B7.2	描述防范措施及举报程序, 以及相关执行及监察方法。		28
层面 B8: 社会投资	一般披露 有关机构社区参与及业务活动保障社区利益的政策。		与社会和谐共建	64-68	
		关键绩效指标 B8.1	社区投资领域 (如教育、环境事宜、劳工需求、健康、文化、体育)。	与社会和谐共建	66
		关键绩效指标 B8.2	社区投资所动用资源 (如金钱或时间)。	与社会和谐共建	64

GRI 索引

GRI 准则	披露项目	页码 / 省略原因
GRI 101: 基础 2016		
机构概况		
102-1	机构名称	20
102-2	主要活动、品牌、产品和服务	20
102-3	机构总部的地理位置	20
102-4	运营场所	20
102-5	所有权性质和法律形式	20, 27
102-6	服务的市场	5-8, 20, 38
102-7	机构规模	20
102-8	雇员及其他劳工信息	44-50, 73-75
102-9	供应链状况	51-52
102-10	机构及供应链的重大变化	52
102-11	预警原则或方法	28
102-12	外部倡议	2
102-13	协会会员	56
战略		
102-14	机构决策者的声明	3-4
102-15	主要影响、风险及机遇	28
商业伦理与诚信		
102-16	机构的价值观、原则、标准和行为规范	29, 31
102-17	关注伦理道德并表达建议的机制	29-32
公司治理		
102-18	机构的治理架构	27
102-19	授权	27-28, 30
102-20	经济、环境和社会议题的行政级别高级管理者任命	27, 30
GRI 102: 一般披露 2016		

GRI 准则	披露项目	页码 / 省略原因
GRI 101: 基础 2016		
公司治理		
102-21	就经济、环境和社会议题与利益相关方磋商	32
102-22	最高治理机构及其委员会的组成	27
102-23	最高治理机构的主席	27
102-24	最高治理机构的提名与遴选	27
102-25	利益冲突	28
102-26	最高治理机构在制定目标、价值观和战略时的角色	27
102-27	最高治理机构的群体智识	27
102-28	最高治理机构的绩效评估	27
102-29	识别及管理经济、环境和社会影响	29, 31
102-30	风险管理流程的有效性	28
102-31	经济、环境和社会议题审阅	29, 31
102-32	最高治理机构在可持续发展报告过程中的角色	30-31
102-33	重大问题沟通	32
102-34	关键议题的性质和总数	31
102-35	薪酬政策	45
102-36	薪酬决定的流程	45
102-37	利害关系人在薪酬方面的参与	45
102-38	年度总赔偿率	N/A
102-39	年度总赔偿增加百分比	N/A
利益相关方参与		
102-40	机构的利益相关方列表	31
102-41	集体谈判协议	45
102-42	识别与选定利益相关方	32
102-43	利益相关方参与的方法	32
102-44	关键主题与问题	31
报告概况		
102-45	合并财务报表中包含的实体	1
102-46	报告内容和边界的界定	1
102-47	实质性议题清单	31
102-48	信息修订	N/A
102-49	报告变动	N/A
GRI 102: 一般披露 2016		

GRI 准则	披露项目	页码 / 省略原因
GRI 101: 基础 2016		
报告概况		
GRI 102: 一般披露 2016	102-50 报告期	1
	102-51 上一份报告的日期	1
	102-52 报告周期	1
	102-53 关于报告的联络人	91
	102-54 机构选择的 GRI 参考方案	1
	102-55 GRI 索引	83-90
	102-56 外部鉴证	25-26
实质性议题管理方法		
GRI 103: 管理方法标准披露指标 2016	103-1 实质性议题及其边界的阐述	31
	103-2 管理方法及其组成	2, 28-29
	103-3 管理方法评估	31-32
GRI 200 经济标准系列		
经济绩效		
GRI 103: 管理方法标准披露指标 2016		19-20
GRI 201: 经济绩效 2016	201-1 组织所产生和分配的直接经济价值	19-20, 29
	201-2 气候变化所造成的财务影响及其他风险与机遇	61-62
	201-3 定义福利计划义务及其他退休计划	45
	201-4 取自政府的财政补助	58
市场形象		
GRI 103: 管理方法标准披露指标 2016		44-45
GRI 202: 市场形象 2016	202-1 不同性别基层人员的标准薪资与当地最低薪资的比例	45
	202-2 在当地聘用的高级行政人员所占比例	44, 48
间接经济影响		
GRI 103: 管理方法标准披露指标 2016		29, 31, 66
GRI 203: 间接经济影响 2016	203-1 基础设施投资与支持性服务情况	5-15, 64-68
	203-2 重要间接经济影响	5-15, 64-68

GRI 准则	披露项目	页码 / 省略原因
GRI 200 经济标准系列		
采购行为		
GRI 103: 管理方法标准披露指标 2016		52
GRI 204: 采购行为 2016	采购支出来自当地供货商的比例	52
反贪污		
GRI 103: 管理方法标准披露指标 2016		28
GRI 205: 反贪污 2016	205-1 已进行贿赂风险评估的营运地点	28
	205-2 反贿赂政策和程序的沟通及训练	28
	205-3 已确认的贿赂事件及采取的行动	N/A
反竞争行为		
GRI 103: 管理方法标准披露指标 2016		28, 32
GRI 206: 反竞争行为 2016	206-1 涉及反竞争行为、反垄断和垄断行为的法律诉	28, 32
GRI 300 环境标准系列		
原物料		
GRI 103: 管理方法标准披露指标 2016		61-63
GRI 301: 原物料 2016	301-1 所采用原材料的重量或体积	76
	301-2 使用的可再生物料	62-63
	301-3 回收产品及其包装材料	63, 70
能源		
GRI 103: 管理方法标准披露指标 2016		62
GRI 302: 能源 2016	302-1 组织内部的能源消耗	76
	302-2 组织外部的能源消耗	76
	302-3 能源强度	62-63
	302-4 减少的能源消耗	62-63
	302-5 降低商品和服务的能源需求	58-61
水		
GRI 103: 管理方法标准披露指标 2016		61-62
GRI 303: 水 2016	303-1 按来源划分的取水量	62
	303-2 因取水而受显著影响的水源	61
	303-3 水资源回收及再利用	62, 76

GRI 准则	披露项目	页码 / 省略原因
GRI 300 环境标准系列		
生物多样性		
GRI 103: 管理方法标准披露指标 2016		61
GRI 304: 生物多样性 2016	304-1 组织所拥有、租赁、管理的营运地点或其邻近地区位于环境保护区或其他高生物多样性价值的地区	61
	304-2 活动、产品及服务对生物多样性最显著的影响	61
	304-3 受保护或复育的栖息地	N/A
	304-4 说明受组织营运影响的栖息地中, 已被列入 IUCN 红色名录及国家保护名录的物种总数	N/A
排放		
GRI 103: 管理方法标准披露指标 2016		57, 61-62
GRI 305: 排放 2016	305-1 直接温室气体排放 (范围一)	69
	305-2 能源间接温室气体排放 (范围二)	69
	305-3 其他间接温室气体排放 (范围三)	涉及部分机密信息 暂不披露
	305-4 温室气体排放强度	涉及部分机密信息 暂不披露
	305-5 减少的温室气体排放量	69
	305-6 臭氧层破坏物质 (ODS) 的排放	N/A
	305-7 氮氧化物、硫氧化物和其他重大的气体排放	76
污水和废弃物		
GRI 103: 管理方法标准披露指标 2016		61-62
GRI 306: 污水和废弃物 2016	306-1 按水质及排放目的地划分的排水量	62, 76
	306-2 按类别及处置方法划分的废弃物	62, 75
	306-3 严重泄漏	N/A
	306-4 运输有害废弃物	N/A
	306-5 受废水及 / 或其他地表径流排放而影响的水体	N/A
环境合规		
GRI 103: 管理方法标准披露指标 2016		2, 62
GRI 307: 环境合规 2016	307-1 违反环境法律和法规	N/A

GRI 准则	披露项目	页码 / 省略原因
GRI 300 环境标准系列		
供应商环境评估		
GRI 103: 管理方法标准披露指标 2016		51-52
GRI 308: 供应商环境评估 2016	308-1 采用环境标准所筛选的新供货商	52
	308-2 供应链对环境造成的负面影响, 以及所采取的行动	N/A
GRI 400 社会标准系列		
雇佣		
GRI 103: 管理方法标准披露指标 2016		44-45
GRI 401: 雇佣 2016	401-1 新进员工和离职员工	73-74
	401-2 只提供给全职员工 (不包括临时或兼职员工) 的福利	45, 47
	401-3 待产假	45
劳资关系		
GRI 103: 管理方法标准披露指标 2016		44-45
GRI 402: 劳资关系 2016	402-1 关于营运变化的最短通知期	45
职业健康与安全		
GRI 103: 管理方法标准披露指标 2016		46
GRI 403: 职业健康与安全 2016	403-1 在正式的劳资健康及安全委员会中的劳方代表	46
	403-2 工伤类别和工伤频率、职业病、损失工作日及缺勤率, 以及和工作有关的死亡人数	74
	403-3 与其职业有关之疾病高发生率与高风险的劳工	46
	403-4 工会正式协议中纳入健康与安全相关议题	31, 46, 48
培训与教育		
GRI 103: 管理方法标准披露指标 2016		46-47
GRI 404: 培训与教育 2016	404-1 每名员工每年的平均培训时数	75
	404-2 提升员工技能和过渡协助方案	46
	404-3 接受定期的表现及事业发展评估的员工比例	46
员工多元化与平等机会		
GRI 103: 管理方法标准披露指标 2016		44-45
GRI 405: 员工多元化与平等机会 2016	405-1 公司治理单位及员工多元化	45, 47-48
	405-2 女性对男性基本薪资加报酬比例	45

GRI 准则	披露项目	页码 / 省略原因
GRI 400 社会标准系列		
非歧视		
GRI 103: 管理方法标准披露指标 2016		
GRI 406: 非歧视 2016	406-1 歧视事件及组织采取的改善行动	44-45
GRI 406: 非歧视 2016		
406-1 歧视事件及组织采取的改善行动		
N/A		
结社自由与集体谈判		
GRI 103: 管理方法标准披露指标 2016		
GRI 407: 结社自由与集体谈判 2016	407-1 结社自由权和集体谈判权可能受影响的营运地点或供货商	45, 51-52
GRI 407: 结社自由与集体谈判 2016		
407-1 结社自由权和集体谈判权可能受影响的营运地点或供货商		
N/A		
童工		
GRI 103: 管理方法标准披露指标 2016		
GRI 408: 童工 2016	408-1 存在使用童工重大风险的营运地点和供货商	45, 75
GRI 408: 童工 2016		
408-1 存在使用童工重大风险的营运地点和供货商		
N/A		
强制与强迫劳动		
GRI 103: 管理方法标准披露指标 2016		
GRI 409: 强制与强迫劳动 2016	409-1 存在强迫或强制劳动事件重大风险的营运地点和供应商	45, 75
GRI 409: 强制与强迫劳动 2016		
409-1 存在强迫或强制劳动事件重大风险的营运地点和供应商		
N/A		
保全实务		
GRI 103: 管理方法标准披露指标 2016		
GRI 410: 保全实务 2016	410-1 接受人权政策或程序训练的保全人员	46
GRI 410: 保全实务 2016		
410-1 接受人权政策或程序训练的保全人员		
46		
原住民福利		
GRI 103: 管理方法标准披露指标 2016		
GRI 411: 原住民福利 2016	411-1 涉及侵害原住民权利的事件	44-45
GRI 411: 原住民福利 2016		
411-1 涉及侵害原住民权利的事件		
N/A		
人权评估		
GRI 103: 管理方法标准披露指标 2016		
GRI 412: 人权评估 2016	412-1 接受人权检视或冲击评估的营运活动	44-45
	412-2 接受人权政策或程序训练的员	45
	412-3 载有人权条款或已进行人权筛选的重要投资协议及合约	46
GRI 412: 人权评估 2016		
412-1 接受人权检视或冲击评估的营运活动		
45		
412-2 接受人权政策或程序训练的员		
46		
412-3 载有人权条款或已进行人权筛选的重要投资协议及合约		
45		
当地社区		
GRI 103: 管理方法标准披露指标 2016		
GRI 413: 当地社区 2016	413-1 经当地社区沟通、冲击评估和发展计划的营运活动	29, 31, 66
GRI 413: 当地社区 2016		
413-1 经当地社区沟通、冲击评估和发展计划的营运活动		
5-15		
413-2 对当地社区具有显著实际及潜在负面影响的营运活动		
N/A		

GRI 准则	披露项目	页码 / 省略原因
GRI 400 社会标准系列		
供应商社会评估		
GRI 103: 管理方法标准披露指标 2016		
		51-52
GRI 414: 供应商社会评估 2016	414-1 采用社会准则筛选的新供应商	52
	414-2 供应链对社会造成的负面影响以及所采取的行动	N/A
GRI 414: 供应商社会评估 2016		
414-1 采用社会准则筛选的新供应商		
52		
414-2 供应链对社会造成的负面影响以及所采取的行动		
N/A		
公共政策		
GRI 103: 管理方法标准披露指标 2016		
		29, 31, 66
GRI 415: 公共政策 2016	415-1 政治捐赠	N/A
GRI 415: 公共政策 2016		
415-1 政治捐赠		
N/A		
顾客的健康与安全		
GRI 103: 管理方法标准披露指标 2016		
		33-36, 38-40
GRI 416: 顾客的健康与安全 2016	416-1 评估各类产品和服务对健康及安全造成的影响	33-36, 38-40
	416-2 违反有关产品与服务健康和安全的法规的事件	34-36, 39-40
GRI 416: 顾客的健康与安全 2016		
416-1 评估各类产品和服务对健康及安全造成的影响		
34-36, 39-40		
416-2 违反有关产品与服务健康和安全的法规的事件		
N/A		
营销与标识		
GRI 103: 管理方法标准披露指标 2016		
		41-42
GRI 417: 营销与标识 2016	417-1 产品与服务信息及标示规定	41-42
	417-2 违反有关商品与服务信息标示法规的事件	N/A
	417-3 违反有关营销推广法规的事件	N/A
GRI 417: 营销与标识 2016		
417-1 产品与服务信息及标示规定		
41-42		
417-2 违反有关商品与服务信息标示法规的事件		
N/A		
417-3 违反有关营销推广法规的事件		
N/A		
客户隐私		
GRI 103: 管理方法标准披露指标 2016		
		41-42
GRI 418: 客户隐私 2016	418-1 经证实与侵犯顾客隐私或遗失顾客资料有关的投诉	N/A
GRI 418: 客户隐私 2016		
418-1 经证实与侵犯顾客隐私或遗失顾客资料有关的投诉		
N/A		
社会经济合规		
GRI 103: 管理方法标准披露指标 2016		
		28
GRI 419: 社会经济合规 2016	419-1 违反社会及经济领域方面的法律和规定	N/A
GRI 419: 社会经济合规 2016		
419-1 违反社会及经济领域方面的法律和规定		
N/A		

读者反馈表

尊敬的读者：

您好！

非常感谢您百忙之中阅读《吉利控股集团 2017 年度企业社会责任报告》。报告在编写过程中难免存在瑕疵和疏漏，我将非常欢迎您的意见和建议，请您不吝赐教！

谢谢！

吉利控股集团

2018 年 5 月

姓 名：		单 位：				
联系电话：		电子邮箱：				
您对本报告的评价：			非常好	好	一般	较差
1	您认为本报告结构是否合理？					
2	您通过报告是否能了解公司的责任理念和实践特点？					
3	您认为报告是否友好易读？					
4	您认为报告的内容安排和板式设计是否合理？					
5	您对报告的总体评价如何？					

您对吉利控股集团企业社会责任报告的建议：

您对吉利控股集团履行企业社会责任的建议：

您可以将上表发送邮件至 csr@geely.com，我们承诺将认真对待您的意见与建议，并承诺妥善保护您的上述信息不被第三方获取。

您也可通过以下方式联系我们：

吉利控股集团企业社会责任部

地 址：浙江省杭州市滨江区江陵路 1760 号

网 址：<http://www.geely.com/>

邮 编：310051

联系人：叶先生

电 话：+86 571 28098236